

**Energie-Info**

# Energiewirtschaftliche Entwicklung in Deutschland

1. Quartal 2012

Berlin, Juni 2012

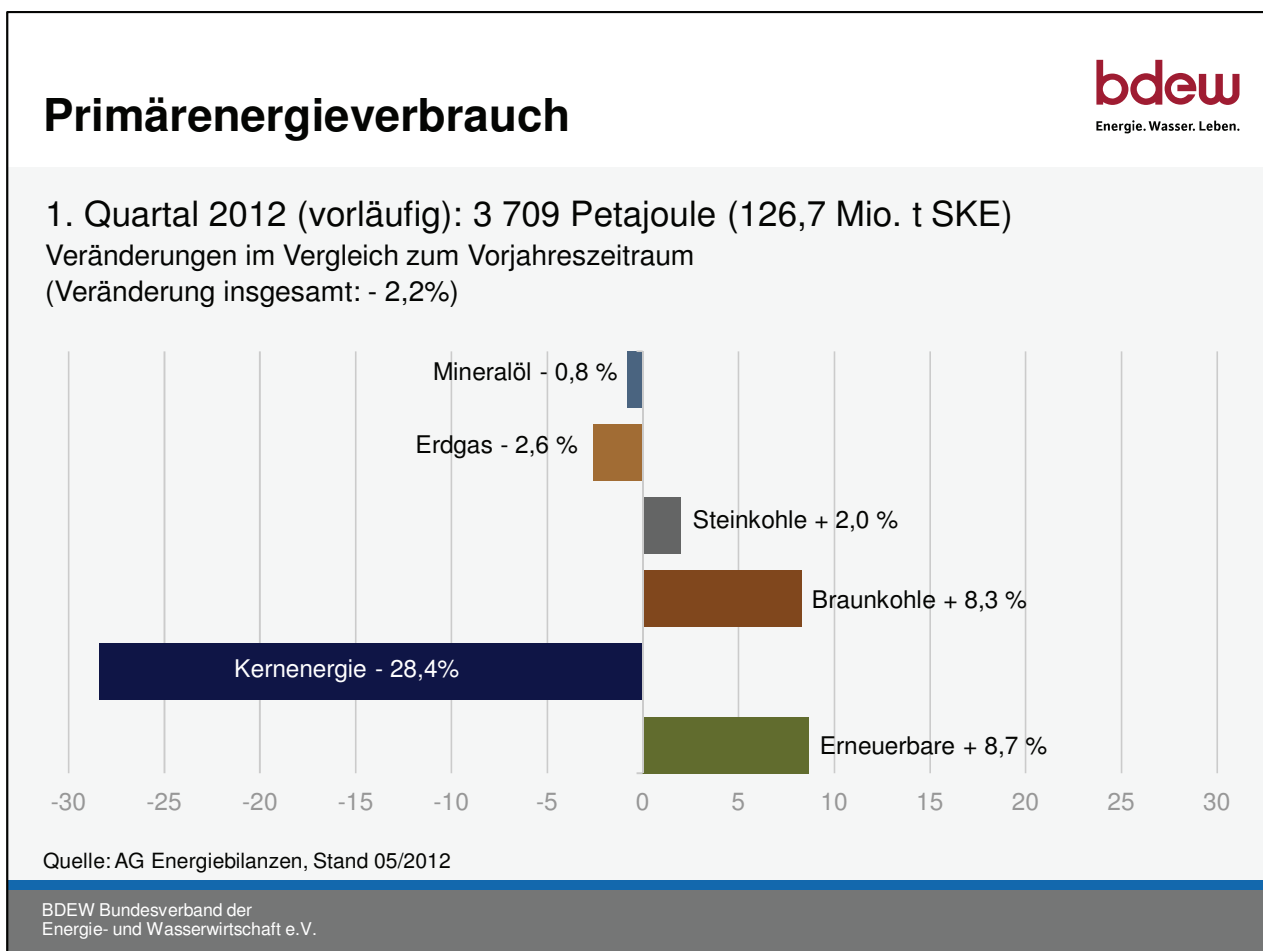


<b>Inhaltsverzeichnis</b>	<b>Seite</b>
1. Primärenergieverbrauch	3
2. Bruttoinlandsprodukt und Indizes der Produktion	4
3. Stromerzeugung und -verbrauch	5
4. Erdgasverbrauch	
4.1 Monatlicher Erdgasverbrauch	6
4.2 Temperatur und Gradtagzahlen	7
5. Stromaustausch mit dem Ausland	8
6. Stromerzeugung aus erneuerbaren Energien und Kernenergie	
6.1 Stromerzeugung aus erneuerbaren Energiequellen	9
6.2 Erzeugung aus Windkraftanlagen und Winddargebot	10
6.3 Erzeugung aus Photovoltaikanlagen und Sonnenscheindauer	11
6.4 Erzeugung aus Wasserkraftanlagen und Niederschlagsmenge	12
6.5 Entwicklung des EEG-Kontos und Prognoseabgleich EEG-Umlage	13
6.6 Stromerzeugung aus Kernenergie und Kernenergieausstieg bis 2022	14
6.7 Im Bau und in Planung befindliche Kraftwerke	15
7. Handelsvolumina und Preisentwicklung an der EEX	16
8. Wirtschaftliche Daten	
8.1 Bautätigkeit	17
8.2 Beheizungsstruktur	18
9. Preisentwicklung	
9.1 Entwicklung ausgewählter Energiepreise	19
9.2 Entwicklung der Grenzübergangspreise für Erdgas	20
9.3 Entwicklung der Energiepreise für Haushalte	21
9.4 Durchschnittliche Stromrechnung eines Musterhaushalts	22
9.5 Gaspreisentwicklung für Haushalte und Industrie	23
9.6 Strompreisentwicklung für die Industrie	24
10. Ansprechpartner	25

## 1. Primärenergieverbrauch 1. Quartal 2012 in Petajoule (vorläufig)

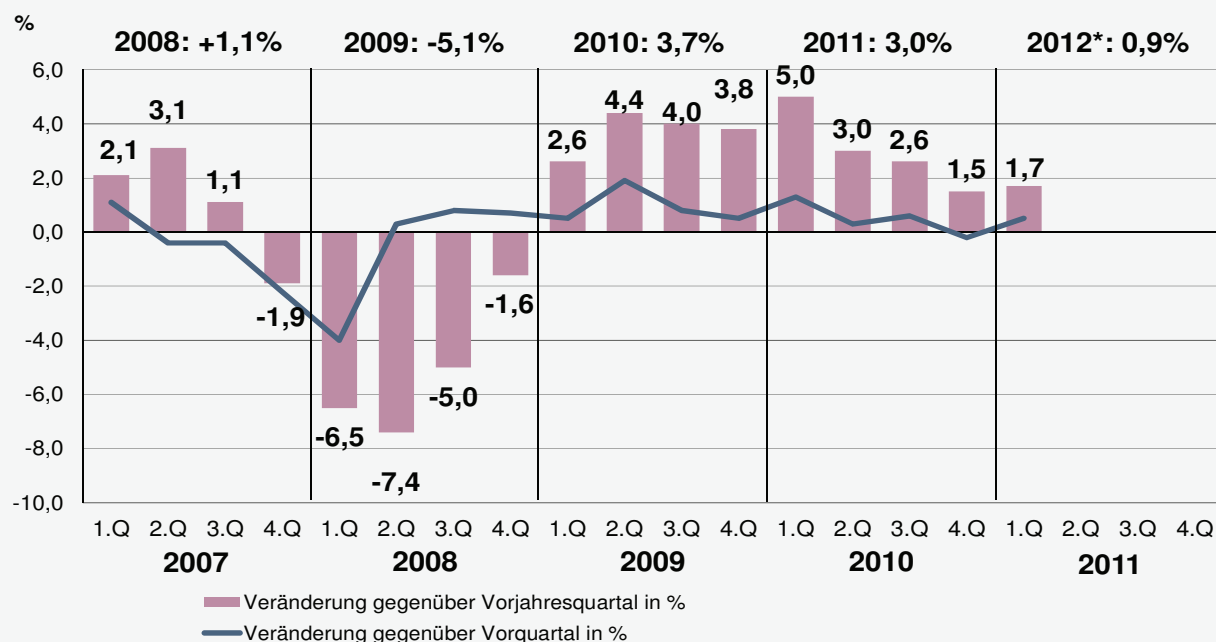
	2011	2012	Veränderung in %
Mineralöl	1.093	1.084	( - 0,8)
Erdgas	1.055	1.028	( - 2,6)
Steinkohle	440	448	(+ 2,0)
Braunkohle	400	433	(+ 8,3)
Kernenergie	417	299	( - 28,4)
Erneuerbare Energien	358	389	(+ 8,7)
darunter: Wind	42	56	(+ 35,3)
Wasser	18	18	(+ 4,7)
Photovoltaik	10	14	(+ 43,2)
Stromausgleichsbeitrag	-29	-30	•
Sonstige	59	57	( - 2,8)
<b>Insgesamt</b>	<b>3.793</b>	<b>3.709</b>	<b>( - 2,2)</b>

Quelle: AG Energiebilanzen (Stand Mai 2012)



## 2. Bruttoinlandsprodukt und Indizes der Produktion

### Bruttoinlandsprodukt (preisbereinigt, verkettet)



\* Frühjahrsgutachten/Gemeinschaftsdiagnose von ifo, IfW, RWI und IWH vom 17.04.2012 Quelle: Statistisches Bundesamt

BDEW Bundesverband der  
Energie- und Wasserwirtschaft e.V.

### Indizes der Produktion ausgewählter Branchen (2005 = 100)

	2011				2012				in %*
	1. Q	2. Q	3. Q	4. Q	1. Q	2. Q	3. Q	4. Q	
Verarbeitendes Gewerbe insgesamt	111,0	114,5	116,0	116,4	114,2				2,9%
Herst. v. Papier, Pappe und Waren daraus	112,0	109,1	111,5	108,0	111,9				-0,1%
Herst. v. Holz- u. Zellstoff, Papier, Karton u. Pappe	104,3	101,7	100,8	98,6	99,7				-4,4%
Herst. v. chemischen Erzeugnissen	109,4	107,4	103,3	95,5	105,1				-3,9%
Herst. v. chemischen Grundstoffen	108,2	107,3	103,8	94,5	103,9				-3,9%
Herst. v. Gummi- und Kunststoffwaren	113,6	116,3	116,1	107,9	115,2				1,4%
Glasgew., H. v. Keramik, Verarb. v. Steinen u. Erden	92,1	113,7	116,3	103,9	88,7				-3,7%
Metallerzeugung und -bearbeitung	107,5	109,7	104,5	97,3	103,3				-3,9%
Erzeugung v. Roheisen, Stahl u. Ferrolegierungen	109,8	114,3	104,0	95,1	97,7				-11,0%
Herst. v. Metallerzeugnissen	112,0	117,6	120,2	119,4	115,9				3,5%
Maschinenbau	106,7	114,3	117,4	125,1	116,4				9,1%

\* Veränderung 1. Quartal 2012 gegenüber 1. Quartal 2011

Quelle: Statistisches Bundesamt

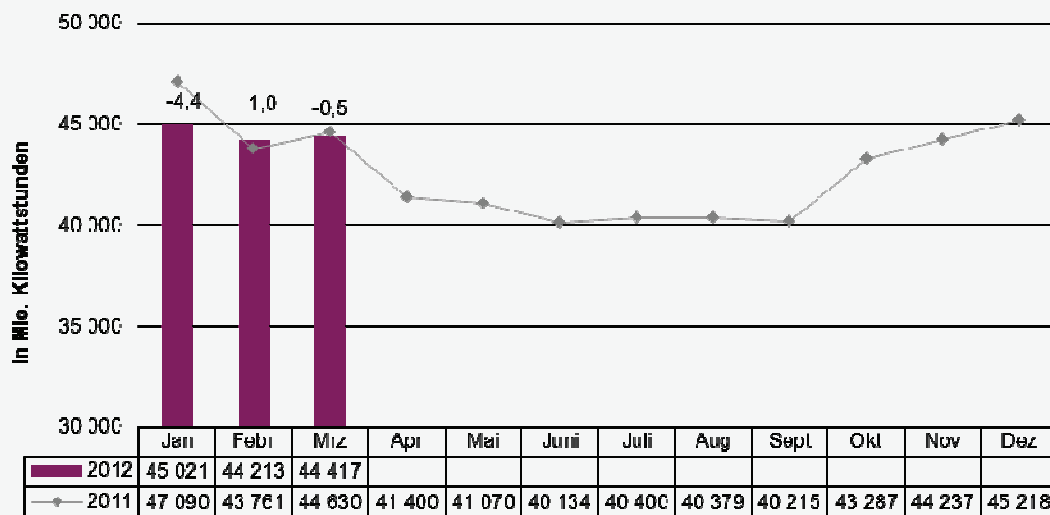
### 3. Stromerzeugung und -verbrauch aus dem Netz der allgemeinen Versorgung\* (hochgerechnet) 1. Quartal 2012 in Mrd. kWh (vorläufig)

	2011	2012	Veränderung in %
<b>Bruttoerzeugung</b>	<b>151,3</b>	<b>150,2</b>	<b>( - 0,7)</b>
darunter:			
Kernenergie	38,0	27,4	( - 28,0)
Wasserkraft	4,8	5,0	(+ 4,7)
Windkraft	11,6	15,7	(+ 35,3)
Photovoltaik	2,7	3,9	(+ 43,2)
Biomasse	6,7	7,0	(+ 4,1)
Siedlungsabfälle	1,1	1,2	(+ 9,2)
<b>Netto-Erzeugung</b>	<b>144,1</b>	<b>142,9</b>	<b>( - 0,8)</b>
Einspeisungen (industrielle Eigenanlagen)	5,8	5,8	(+ 0,8)
Stromflüsse			
aus dem Ausland	10,5	10,9	(+ 3,7)
in das Ausland	18,6	19,1	(+ 2,8)
Stromaustauschsaldo	-8,1	-8,2	•
Pumparbeit	2,0	2,1	(+ 7,7)
<b>Gesamtstromverbrauch</b>	<b>139,8</b>	<b>138,4</b>	<b>( - 1,0)</b>

Quelle: BDEW (Stand Mai 2012)

## Stromverbrauch Deutschland 2012 - allgemeine Versorgung -

**bdew**  
Energie. Wasser. Leben.



Quelle: BDEW (Teilerhebung, rd. 95% der allgemeinen Elektrizitätsversorgung in Deutschland), Stand: 05/2012

BDEW Bundesverband der  
Energie- und Wasserwirtschaft e.V.

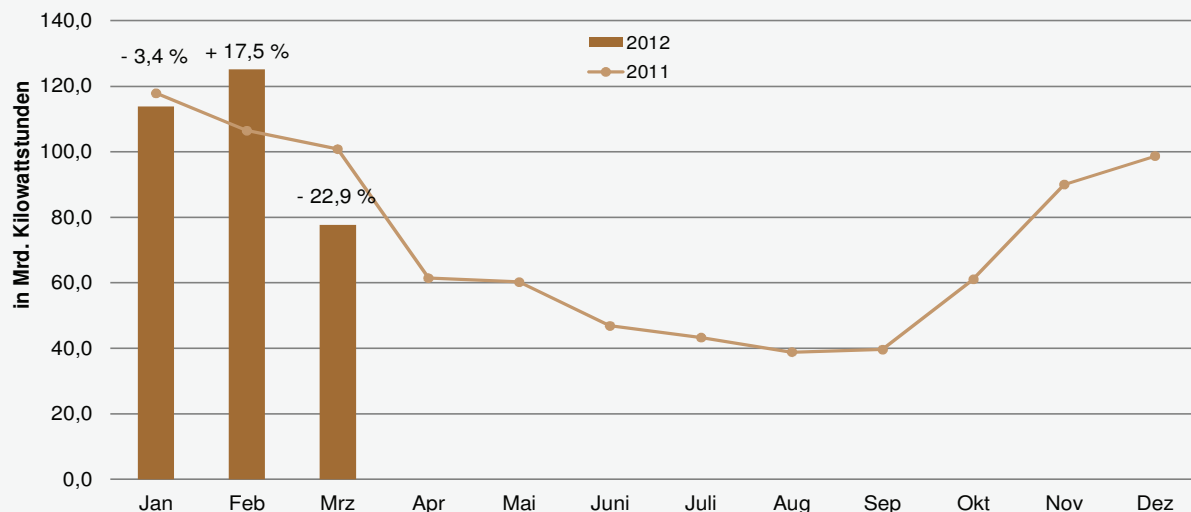
\* Eine Unterteilung in allgemeine Versorgung, Industriekraftwerke und "Dritte" oder "Private" ist nicht mehr sinnvoll. Hier findet eine Anpassung an die internationale Statistik statt (s. IEA), die nur in "Public producer" (Unternehmen, deren Hauptzweck es ist, Strom und/oder Wärme für den Verkauf an Dritte zu erzeugen) und "Autoproducer" (Unternehmen, die Strom und/oder Wärme ganz oder teilweise für die Eigenversorgung erzeugen, die ihrem Hauptwirtschaftszweck dient) unterscheidet. Die Kategorie "Dritte" bzw. "Private" wird unter der Kategorie allgemeine Versorgung subsumiert, da die meist unter dem EEG laufenden Anlagen, die bisher nicht von der amtlichen Statistik unter der Rubrik allgemeine Versorgung verbucht werden, keine industriellen Eigenanlagen sind, sondern Strom für die Allgemeinheit erzeugen. Weil der Eigenverbrauch von PV-Strom vergütet wird, wird diese Strommenge ebenfalls unter allgemeiner Versorgung gebucht.

#### 4.1 Monatlicher Erdgasverbrauch in Deutschland - 1. Quartal 2012 (vorläufig)

### Monatlicher Erdgasverbrauch in Deutschland



1. Quartal 2012\*: 317 Mrd. Kilowattstunden  
(Veränderung zum Vorjahreszeitraum insgesamt: - 2,6 %)



Quelle: BDEW, Stand 05/2012

\* vorläufig

BDEW Bundesverband der  
Energie- und Wasserwirtschaft e.V.

Monat bzw. Quartal	2012 <sup>1)</sup>					2012/2011
	Inländische Förderung <sup>2)</sup>	Importe	Exporte	Speichersaldo <sup>3)</sup>	Verbrauch	Änderung in %
	(in Mrd. kWh)					
Januar	12,9	98,4	25,5	28,1	113,8	-3,4%
Februar	11,4	97,3	25,0	41,4	125,1	+17,5%
März	11,9	91,0	27,0	1,7	77,7	-22,9%
<b>1. Q</b>	<b>36,1</b>	<b>286,7</b>	<b>77,5</b>	<b>71,2</b>	<b>316,6</b>	<b>-2,6%</b>
April						
Mai						
Juni						
<b>2. Q</b>						
<b>1. Hj</b>						
Juli						
August						
September						
<b>3. Q</b>						
<b>1.-3. Q</b>						
Oktober						
November						
Dezember						
<b>4. Q</b>						
<b>Jahr</b>						

<sup>1)</sup> unterjährige Daten: vorläufig

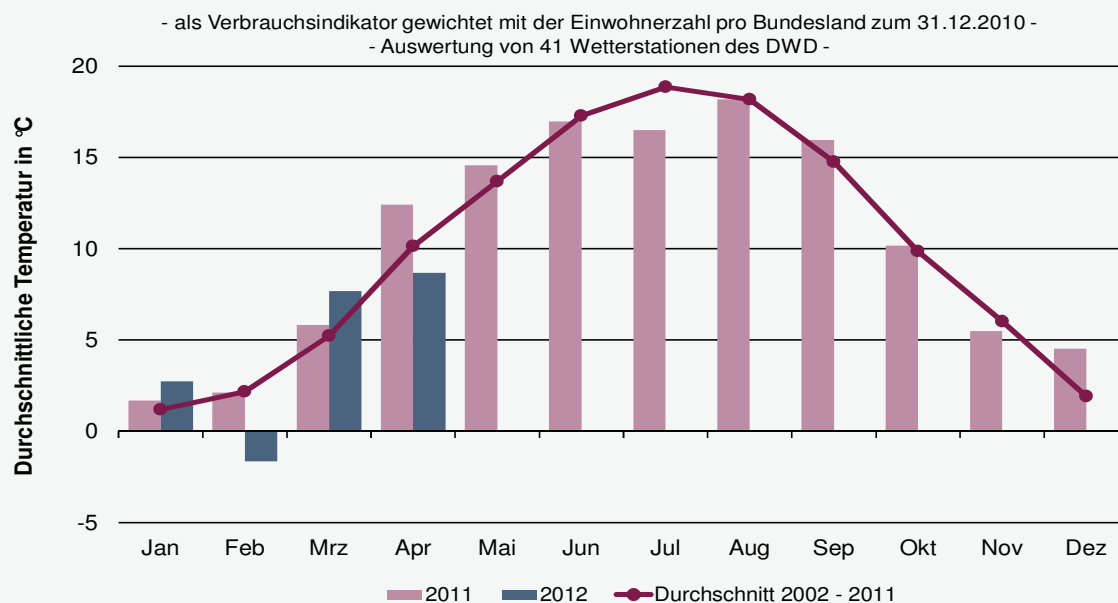
<sup>2)</sup> netto, ohne Abfackelungen, einschl. Einspeisungen aus Biogas

<sup>3)</sup> minus = Einspeicherung; plus = Ausspeicherung

Stand: 05/2012

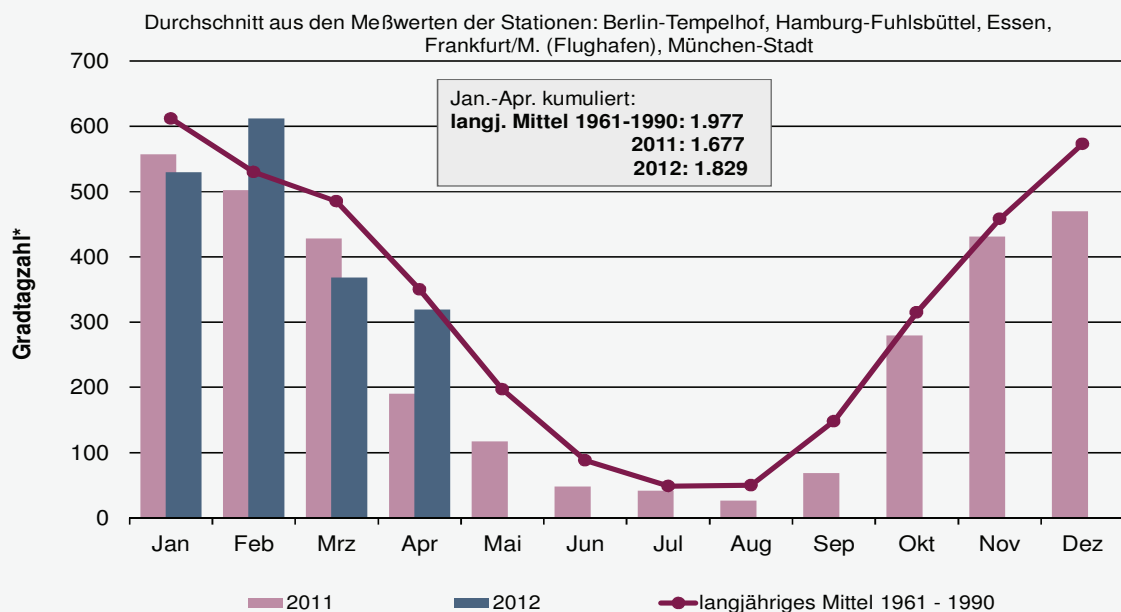
Quellen: Statistisches Bundesamt, BDEW

### Temperatur



BDEW Bundesverband der  
Energie- und Wasserwirtschaft e.V.

### Gradtagzahl



\* nach VDI-Richtlinie 2067

BDEW Bundesverband der  
Energie- und Wasserwirtschaft e.V.

## 5. Stromaustausch mit dem Ausland in Mio. kWh - 1. Quartal 2012 (vorläufig)

(in Klammern: Veränderung gegenüber Vorjahreszeitraum in %)

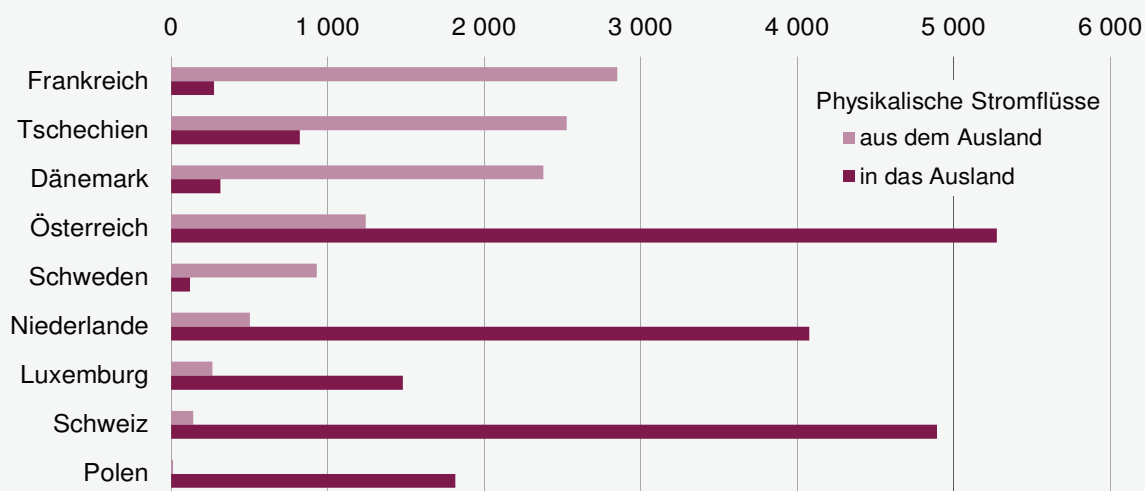
Land	Physikalische Stromflüsse				Saldo
	aus dem Ausland		in das Ausland		
Frankreich	2.849	( - 31,5)	273	(+ 355,0)	+ 2.576
Tschechien	2.527	( - 20,1)	824	(+ 345,4)	+ 1.703
Dänemark	2.379	(+ 560,8)	314	( - 82,3)	+ 2.065
Österreich	1.244	( - 25,8)	5.276	(+ 8,0)	- 4.032
Schweden	931	(+ 1426,2)	121	( - 74,2)	+ 810
Niederlande	504	(+ 219,0)	4.079	(+ 13,7)	- 3.575
Luxemburg	264	( - 44,5)	1.480	( - 11,5)	- 1.216
Schweiz	142	( - 44,1)	4.894	( - 2,5)	- 4.752
Polen	14	( - 91,1)	1.817	(+ 102,6)	- 1.803
Summe	10.854	(+ 3,7)	19.078	(+ 2,8)	- 8.224

Quelle: BDEW (Stand Mai 2012)

## Stromaustausch mit dem Ausland

**bdew**  
Energie. Wasser. Leben.

### 1. Quartal 2012\* - Strommengen in Mio. Kilowattstunden



Quelle: BDEW, Stand 05/2012

\* vorläufig

BDEW Bundesverband der  
Energie- und Wasserwirtschaft e.V.

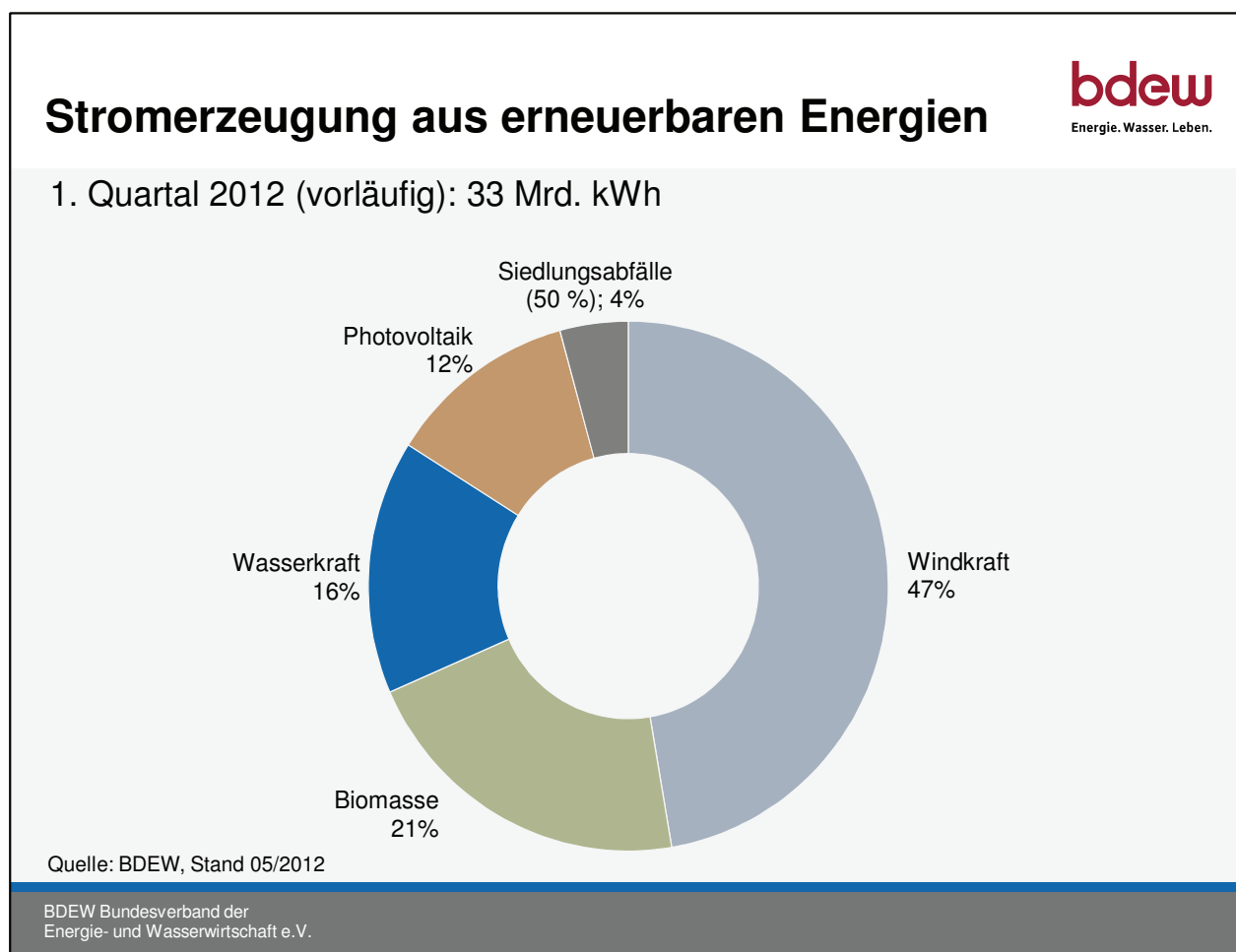


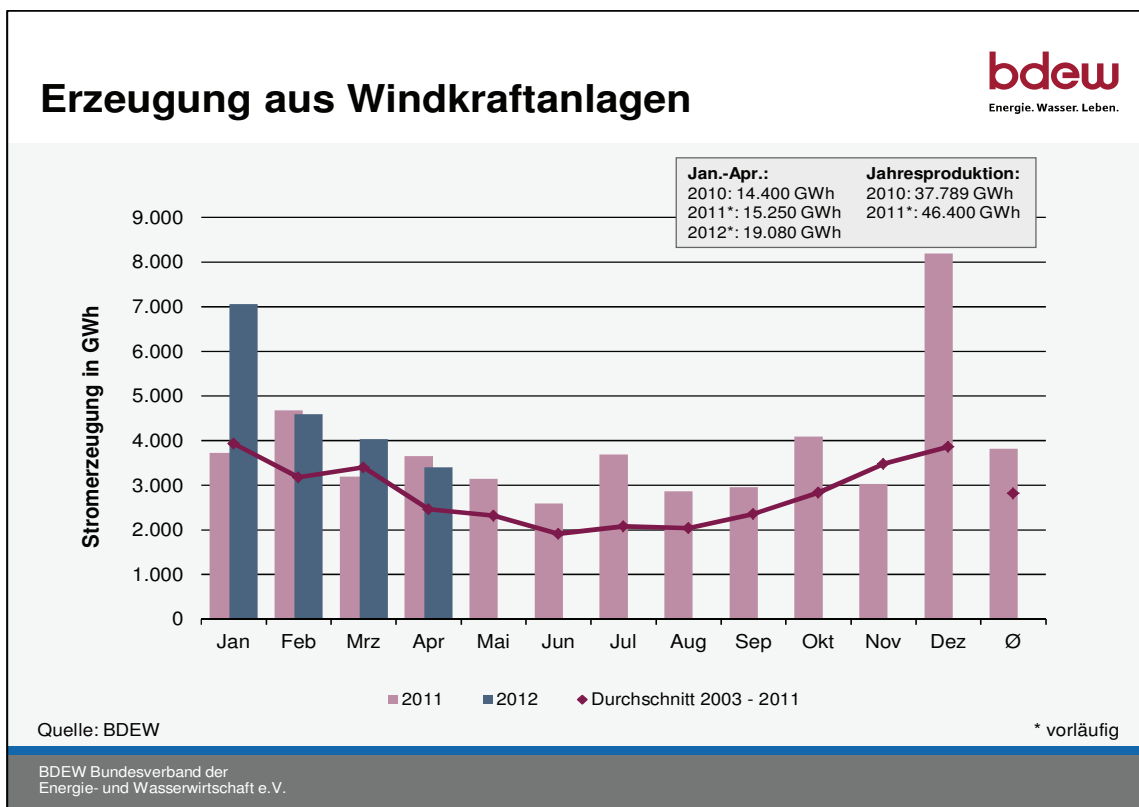
## 6.1 Stromerzeugung aus erneuerbaren Energiequellen in Mrd. kWh - 1. Quartal 2012\*

	1. Quartal 2011	2011 gesamt	1. Quartal 2012	Veränderung in %
Windkraft	11,6	46,5	15,7	(+ 35,3)
Biomasse	6,7	32,0	7,0	(+ 4,5)
Wasserkraft	4,9	19,5	5,1	(+ 4,8)
Photovoltaik	2,7	19,0	3,9	(+ 43,2)
Siedlungsabfälle (50 %)	1,2	5,0	1,4	(+ 16,7)
Geothermie	0,0	0,0	0,0	•
<b>Erzeugung gesamt</b>	<b>27,1</b>	<b>122,0</b>	<b>33,1</b>	<b>(+ 22,1)</b>

Rundungsdifferenzen

Quelle: BDEW, Stand Mai 2012

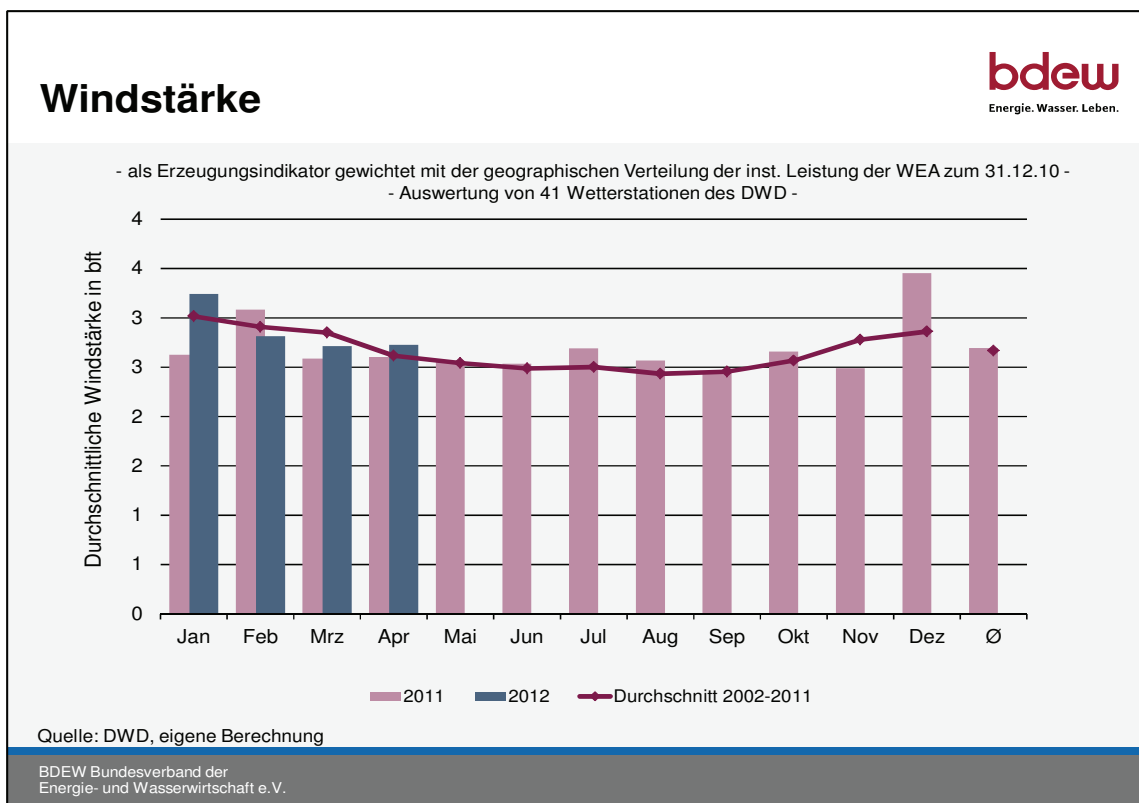




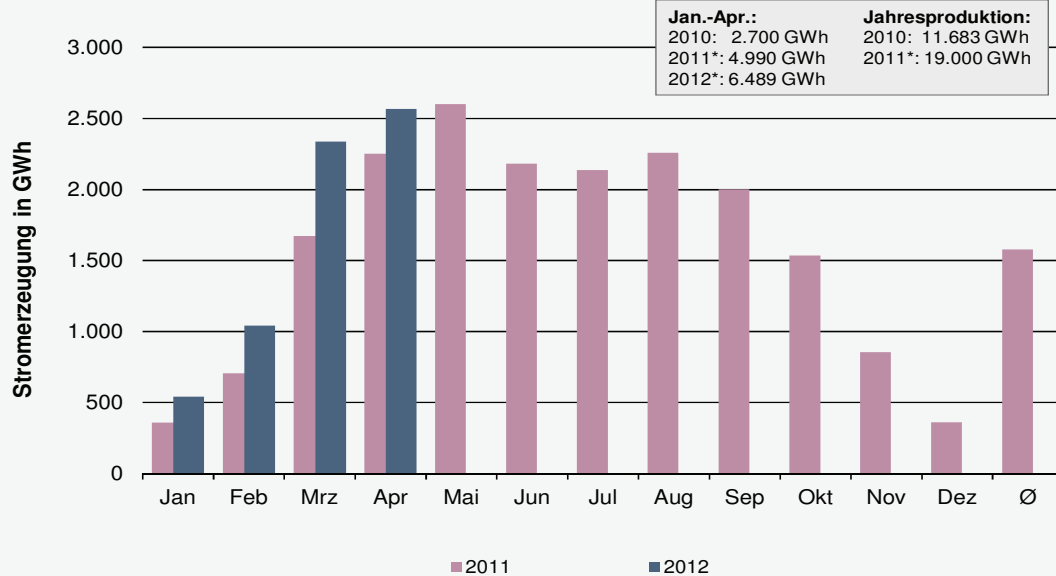
BDB-Index (monatliche Erzeugung in Relation zur langjährigen, mittleren Monatserzeugung)

	Jan	Feb	Mrz	Apr	Mai	Jun	Jul	Aug	Sep	Okt	Nov	Dez	Jahr
2011	96	124	84	93	80	68	96	76	78	107	76	209	99
2012	180	115	96	82									117

Quelle: Monatsinfo Windenergieanlagen - Betriebsdaten der Betreiber-Datenbasis; Erläuterungen zum Index unter [www.btrdb.de](http://www.btrdb.de)



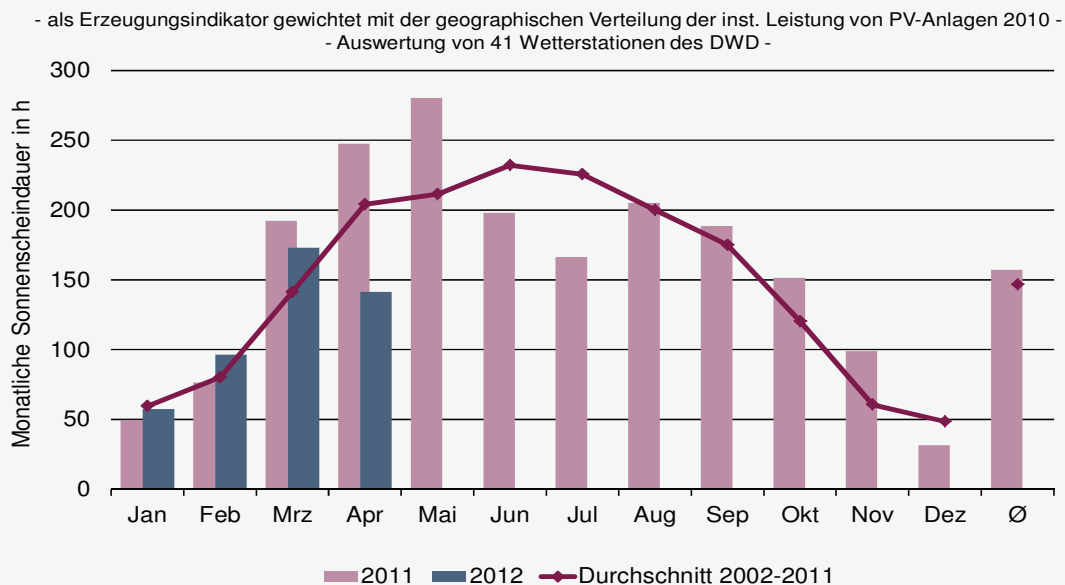
## Erzeugung aus Photovoltaikanlagen



BDEW Bundesverband der  
Energie- und Wasserwirtschaft e.V.

\* vorläufig

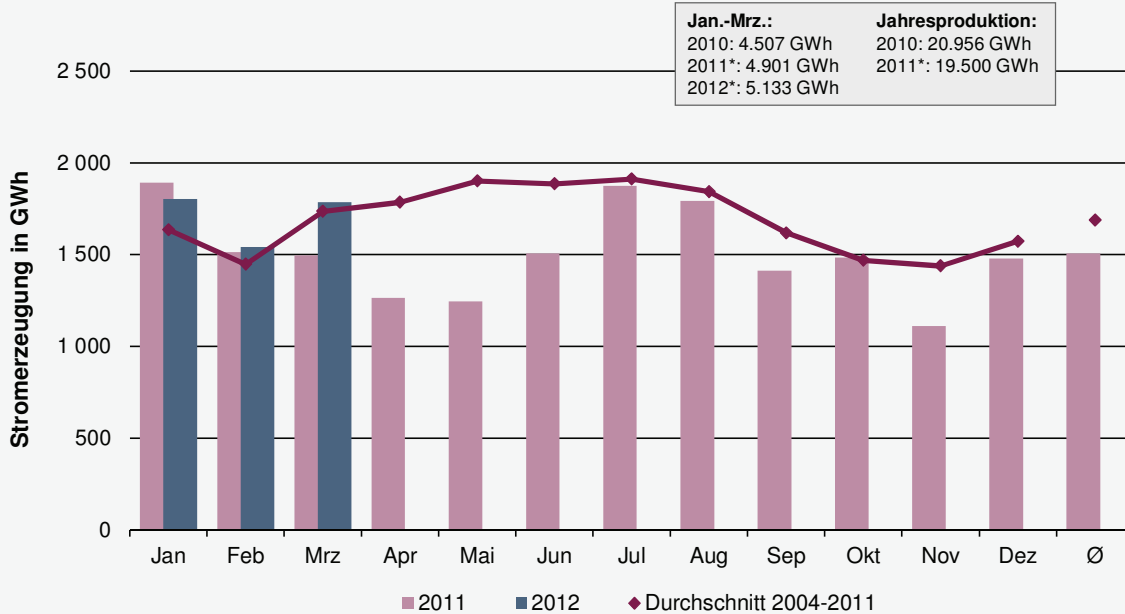
## Sonnenschein



BDEW Bundesverband der  
Energie- und Wasserwirtschaft e.V.

## Erzeugung aus Wasserkraftanlagen

**bdew**  
Energie. Wasser. Leben.



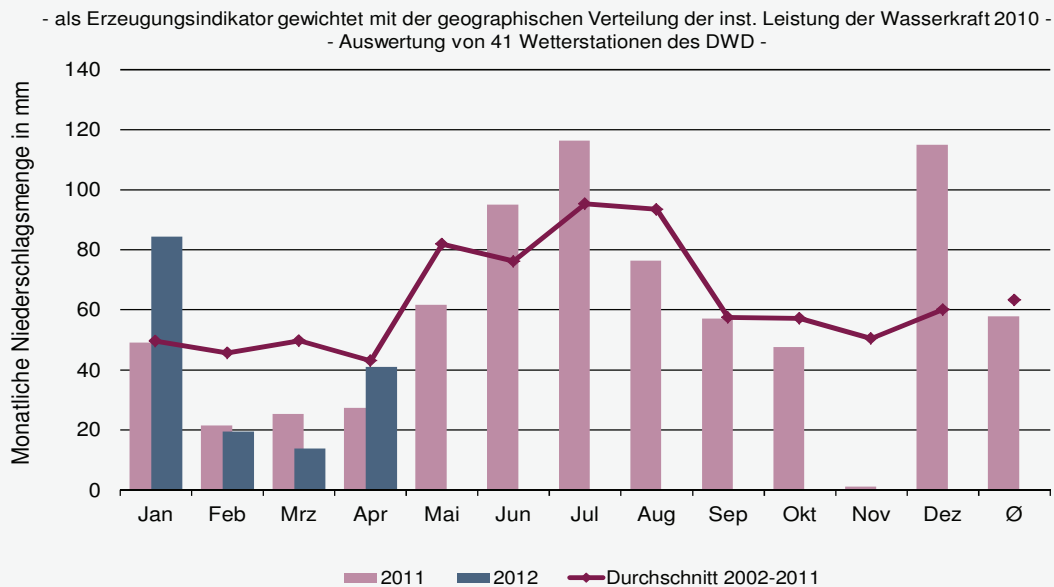
Quelle: BDEW, Stand 05/2012

\* vorläufig

BDEW Bundesverband der  
Energie- und Wasserwirtschaft e.V.

## Niederschlag

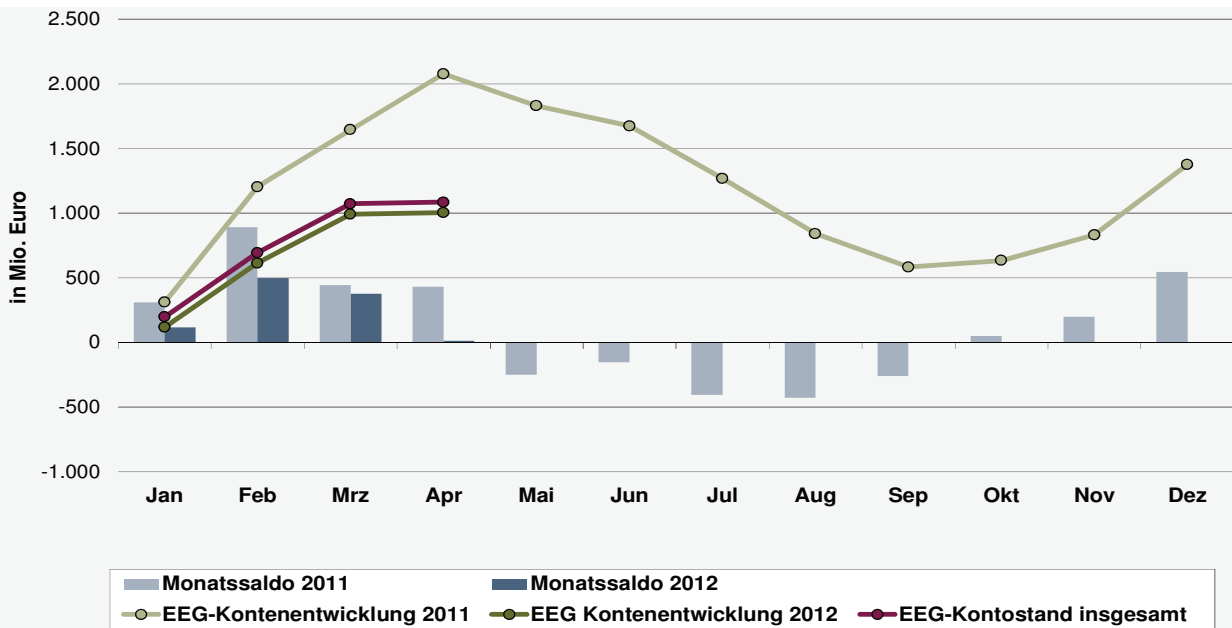
**bdew**  
Energie. Wasser. Leben.



Quelle: DWD, eigene Berechnung

BDEW Bundesverband der  
Energie- und Wasserwirtschaft e.V.

## Entwicklung des EEG-Kontos 2011 und 2012



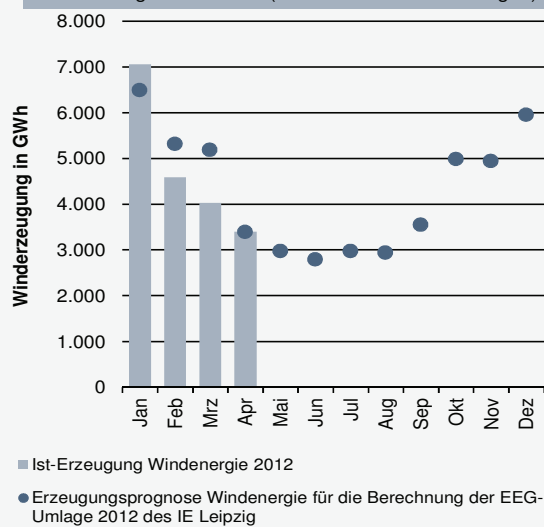
Quelle: www.eeg-kwk.net

BDEW Bundesverband der  
Energie- und Wasserwirtschaft e.V.

## EEG-Umlage 2012: Vergleich von Monatsprognose und Ist-Entwicklung

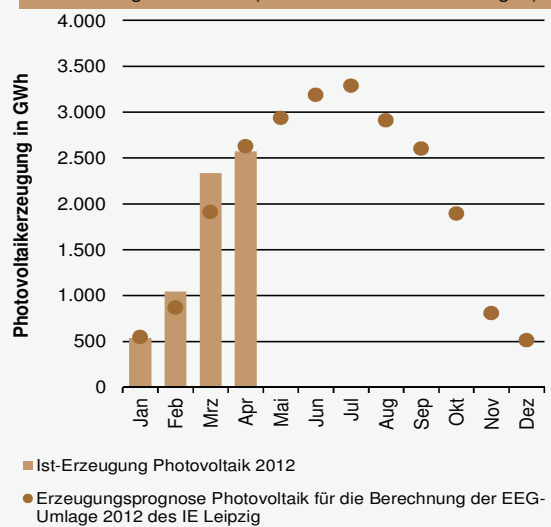
### Wind Jan.-Apr. 2012:

Ist-Erzeugung: 19.080 GWh Prognose: 20.380 GWh  
Abweichung: -1.300 GWh (~ -95 Mio. € EEG-Zahlungen)



### Photovoltaik Jan.-Apr. 2012:

Ist-Erzeugung: 6.490 GWh Prognose: 5.950 GWh  
Abweichung: +180 GWh (~ +140 Mio. € EEG-Zahlungen)

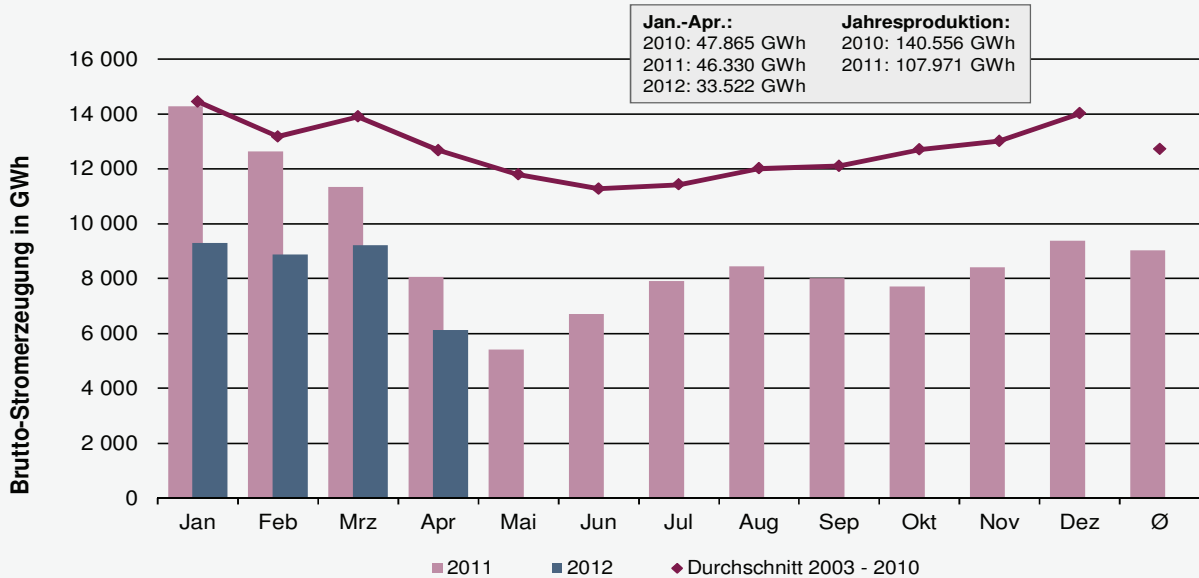


Quellen: IE Leipzig, BDEW (eigene Berechnung)

BDEW Bundesverband der  
Energie- und Wasserwirtschaft e.V.

## Erzeugung aus Kernenergie

**bdeu**  
Energie. Wasser. Leben.



Quelle: VGB powertech, Stand 05/2012

BDEW Bundesverband der  
Energie- und Wasserwirtschaft e.V.

## Ausstieg aus der Kernenergie bis 2022

**bdeu**  
Energie. Wasser. Leben.

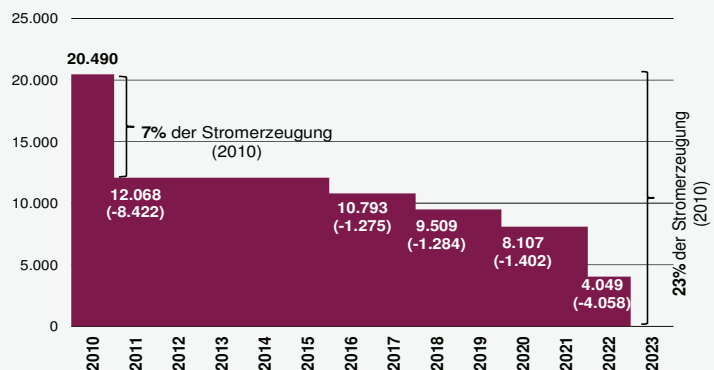


EasyMap-Kartengrundlage:  
(C) LUTUM-TAPPERT, Bonn

● Abschaltungen 2011

○ Abschaltungen 2015-2022\*

### Zukünftige Entwicklung der installierten Leistung der Kernenergie in Deutschland (in MW)

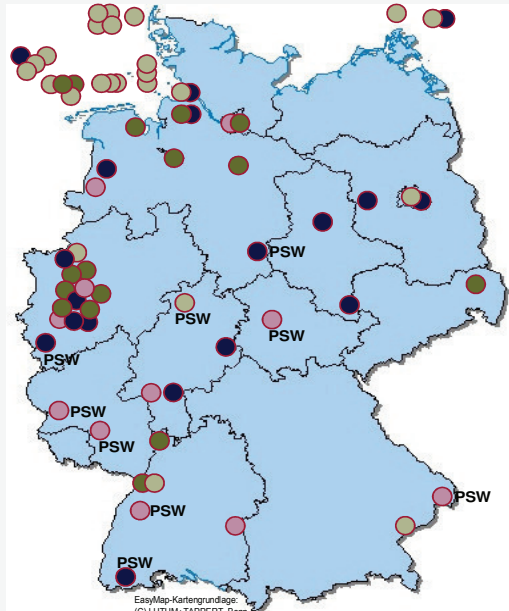


\* bei Erreichen der in Anlage 3 AtG festgelegten Reststrommengen, spätestens jedoch mit Ablauf des 31.12. des jeweiligen Jahres

Quelle: Atomgesetz (AtG) §7

BDEW Bundesverband der  
Energie- und Wasserwirtschaft e.V.

### Geplante Kraftwerke (>100 MW): Standorte und Status



- **Im Bau oder im Probebetrieb**  
16 Anlagen\* (>100MW) mit 12.734 MW
- **Genehmigung erteilt**  
24 Anlagen (>100 MW) mit 10.214 MW
- **Im Genehmigungsverfahren**  
18 Anlagen (>100 MW) mit 12.570 MW
- **In Planung**  
11 Anlagen (>100 MW) mit 6.150 MW

\* inkl. Datteln 4

PSW=Pumpspeicherkraftwerk

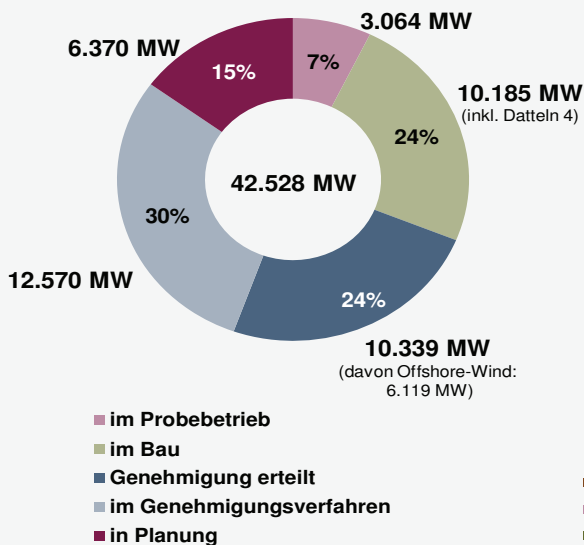
Quellen: Pressemeldungen; Unternehmensangaben (Stand: 24.04.2012)

BDEW Bundesverband der  
Energie- und Wasserwirtschaft e.V.

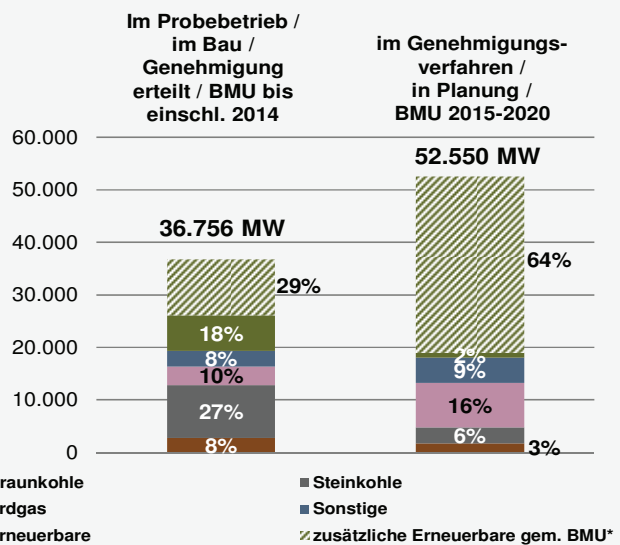
### Status und Energieträger der bekannten Projekte zuzüglich Ausbau erneuerbarer Energien



**nach Status**  
(Projekte >20 MW)



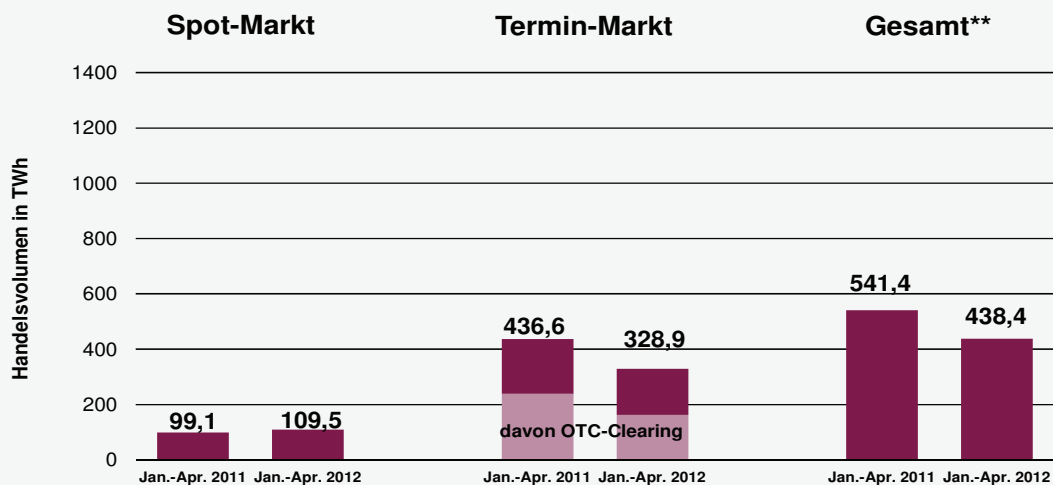
**nach Energieträgern**  
(Projekte >20 MW + zzgl. BMU-Leitsstudie)



Quellen: Pressemeldungen; Unternehmensangaben (Stand: 24.04.2012) \* Weitere EE-Anlagen gem. BMU-Leitstudie 2011 bis zum Jahr 2020

BDEW Bundesverband der  
Energie- und Wasserwirtschaft e.V.

## Handelsvolumina Strom im Großhandelsmarkt\* (Jan.-Apr.)



\* Handel an der EPEX Spot und der EEX Power Derivatives; Gebiete D/A, FR, CH

\*\* inkl. Intraday-Handel

Quelle: EEX

BDEW Bundesverband der  
Energie- und Wasserwirtschaft e.V.

### Monatliche Handelsvolumina in TWh

Spot	Jan	Feb	Mrz	Apr	Mai	Jun	Jul	Aug	Sep	Okt	Nov	Dez	Jahr
2011	26,0	24,0	25,1	24,0	23,8	22,7	24,4	23,6	24,6	25,6	24,0	28,3	296,1
2012	29,6	24,2	28,4	27,3									109,5

Termin	Jan	Feb	Mrz	Apr	Mai	Jun	Jul	Aug	Sep	Okt	Nov	Dez	Jahr
2011	94,5	91,0	162,7	88,4	85,9	90,6	72,9	94,3	79,2	74,0	76,1	65,7	1075,3
2012	105,2	93,9	81,1	48,7									328,9

Gesamt	Jan	Feb	Mrz	Apr	Mai	Jun	Jul	Aug	Sep	Okt	Nov	Dez	Jahr
2011	121,6	116,8	189,2	113,8	110,9	114,6	98,7	119,3	105,0	101,3	101,4	94,0	1386,6
2012	134,8	118,1	109,5	76,0									438,4

Quelle: EEX

## Preisentwicklung an der EEX (01.01.2007 – 24.05.2012)



Quelle: EEX

BDEW Bundesverband der  
Energie- und Wasserwirtschaft e.V.



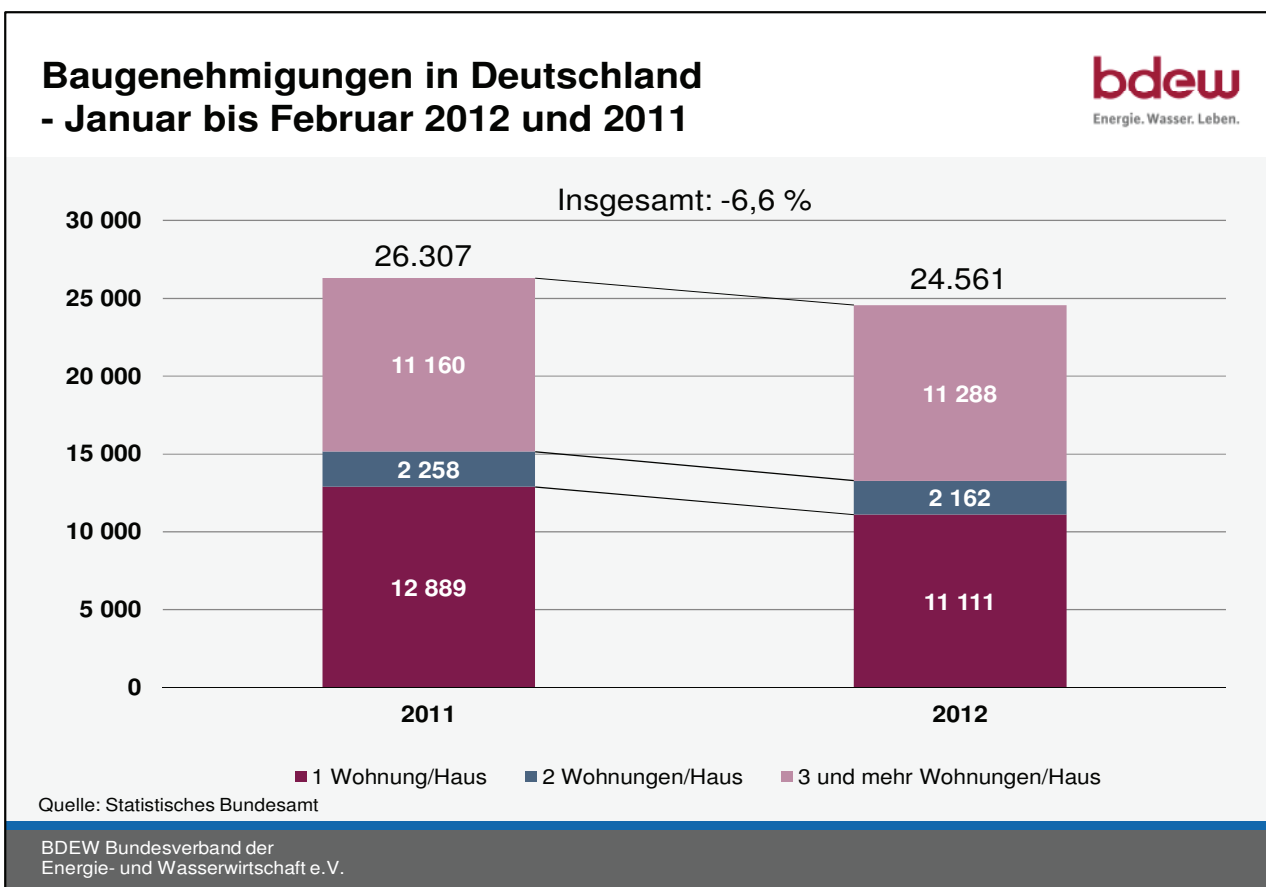
## 8.1 Bautätigkeit

Bautätigkeit	Baugenehmigungen Januar - Februar 2011	Baugenehmigungen 2011	Baugenehmigungen Januar - Februar 2012	
	Anteile in %	Anteile in %	Anteile in %	Veränd. in %*
Wohnungen gesamt <sup>1)</sup>	100,0	100,0	100,0	-6,6
<u>darunter in Wohn-</u> <u>gebäuden mit</u>				
1 Wohnung	49,0	47,9	45,2	-13,8
2 Wohnungen	8,6	8,8	8,8	-4,3
3 und mehr Wohnungen	42,4	43,3	46,0	+1,1

<sup>1)</sup> ohne Wohnungen in Wohnheimen

\*Veränderungen gegenüber Vorjahreszeitraum

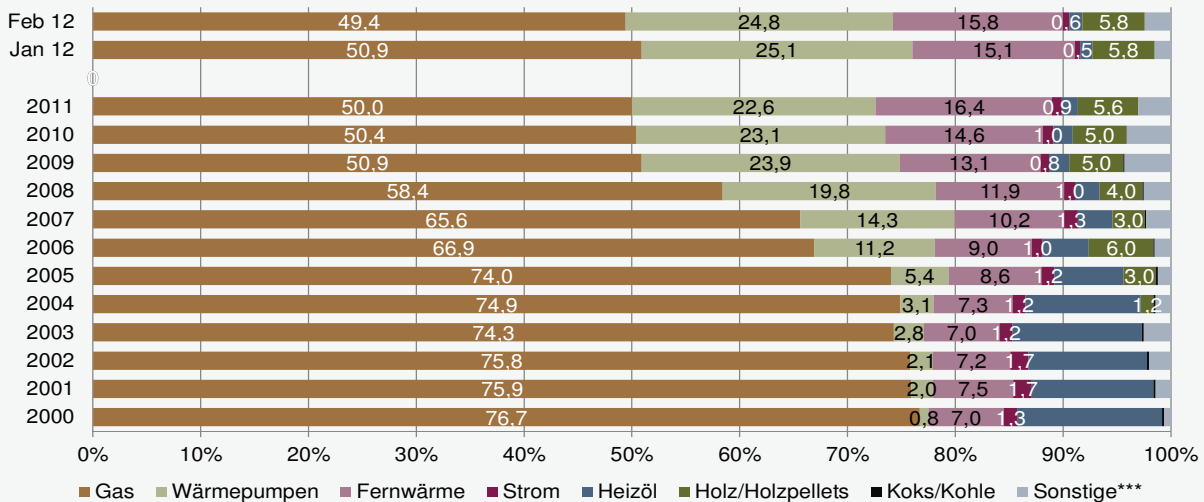
Quelle: Statistisches Bundesamt



### Beheizungssysteme im Neubau\* Entwicklung seit 2000

**bdew**  
Energie. Wasser. Leben.

#### Anteile der Energieträger



Quelle: Statistische Landesämter, Stand 05/2012

\* zum Bau genehmigte neue Wohneinheiten

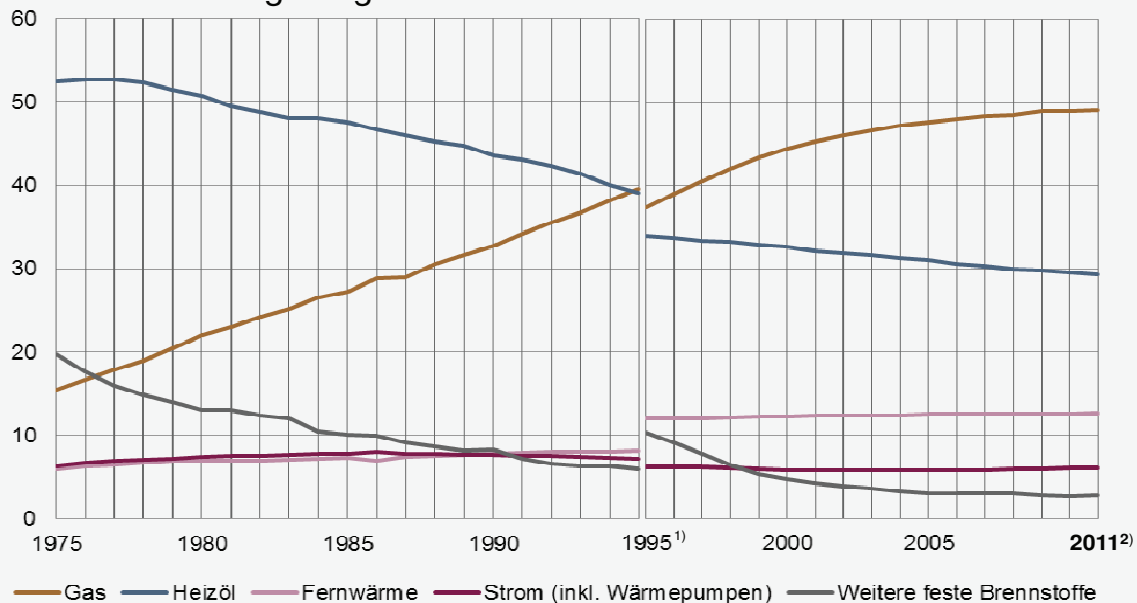
\*\* bis 2003 einschließlich Holz/Holzpellets

BDEW Bundesverband der  
Energie- und Wasserwirtschaft e.V.

### Entwicklung der Beheizungsstruktur des Wohnungsbestandes in Deutschland

**bdew**  
Energie. Wasser. Leben.

#### Anteile der Energieträger in Prozent



Quelle: BDEW, Stand 02/2012

<sup>1)</sup> bis 1995 nur Westdeutschland; <sup>2)</sup> vorläufig

BDEW Bundesverband der  
Energie- und Wasserwirtschaft e.V.

## 9.1 Entwicklung ausgewählter Energiepreise - Jahresdurchschnitte in €/tSKE

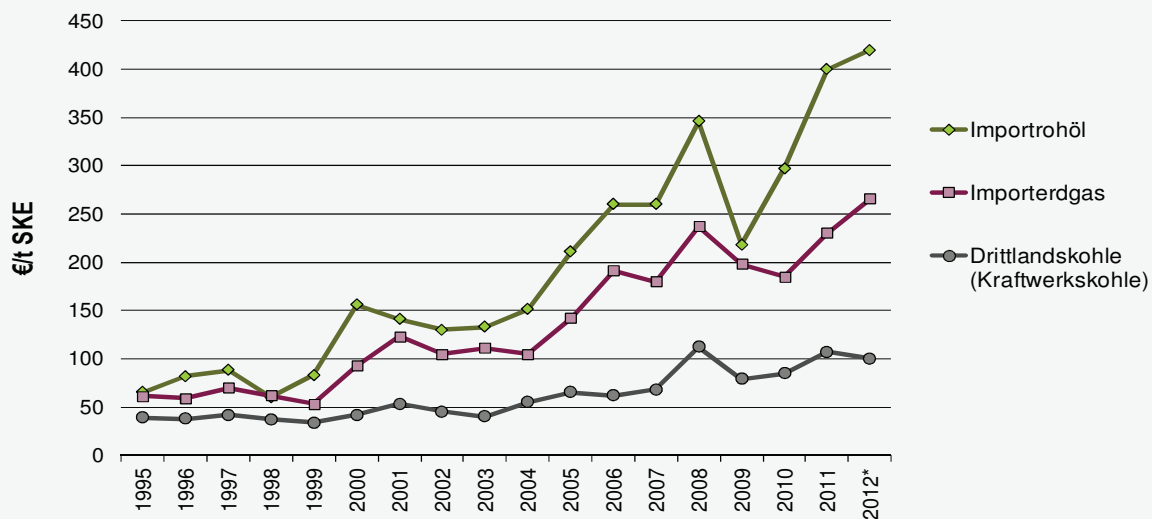
Jahr	Importrohöl	Importererdgas	Erdgas (Industrie)	Erdgas (Kraftwerke)	Drittlandskohle (Kraftwerkskohle)	Drittlandskohle (Kokskohle)
1995	65	61	118	99	39	42
1996	82	59	120	103	38	44
1997	88	70	130	109	42	51
1998	60	62	124	103	37	50
1999	83	53	118	105	34	47
2000	156	93	158	129	42	51
2001	141	123	202	159	53	60
2002	130	105	182	151	45	•
2003	133	111	200	167	40	53
2004	151	105	194	176	55	61
2005	211	142	226	206	65	91
2006	260	191	273	220	62	104
2007	260	180	260	209	68	94
2008	348	237	324	252	112	142
2009	218	198	301	239	79	151
2010	297	185	281	222	85	160
2011	400	230	327	256	107	-
2012*	420	266	377	271	100	-

Quellen: BAFA, Kohlenstatistik e.V.

\*Importrohöl und Importerdgas Stand 01/2012, sonst einschl. 03/2012

### Entwicklung ausgewählter Energiepreise Jahresdurchschnitte in €/t SKE

**bdeu**  
Energie. Wasser. Leben.



Quellen: BAFA, Kohlenstatistik e.V.

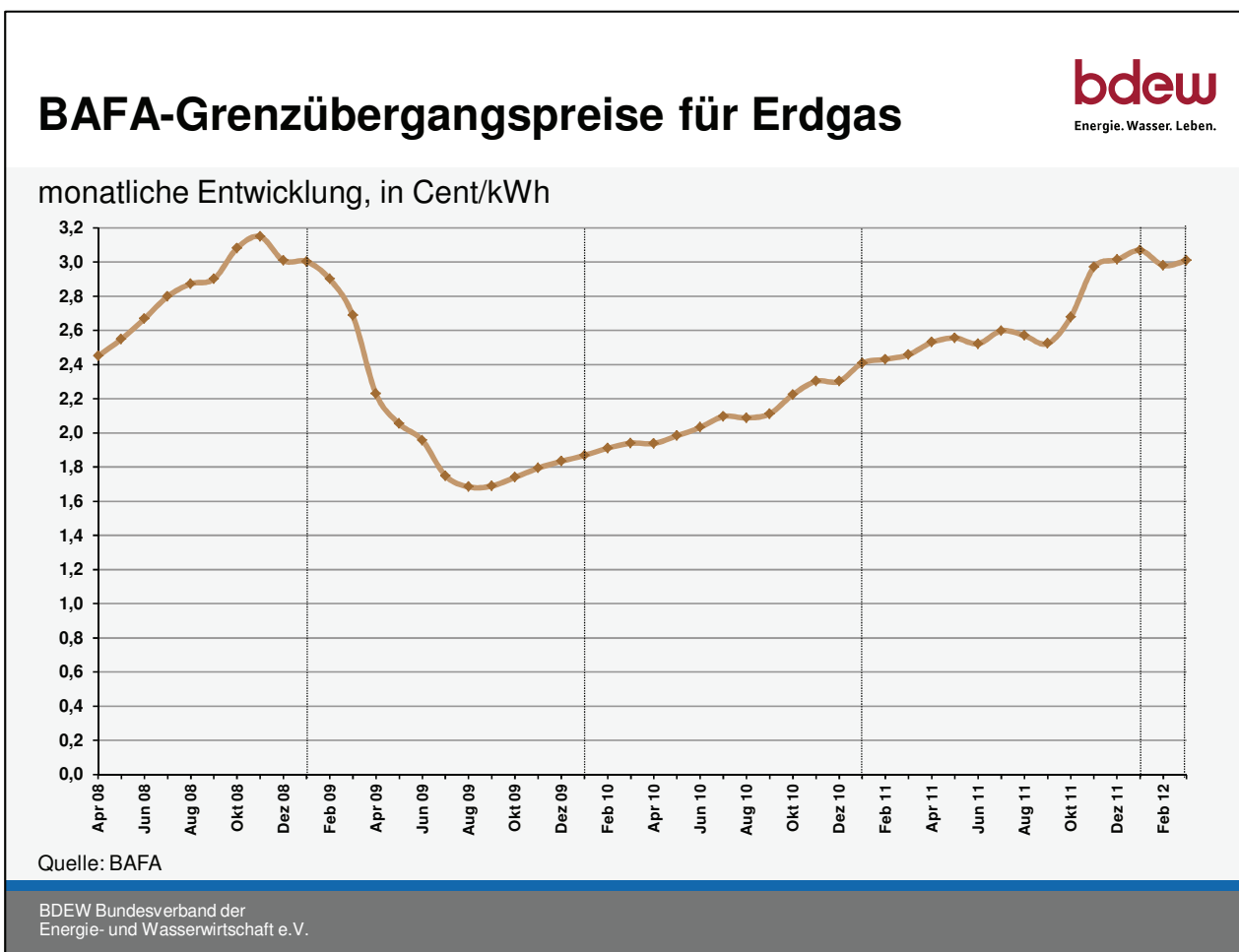
\* Importrohöl und Importerdgas Stand 01/2012, Drittlandskohle Stand einschl. 03/2012

BDEW Bundesverband der  
Energie- und Wasserwirtschaft e.V.

## 9.2 BAFA-Grenzübergangspreise für Erdgas in Cent/kWh

Monat	2009	2010	2011	2012
Januar	3,003	1,854	2,409	3,069
Februar	2,901	1,910	2,431	2,981
März	2,687	1,940	2,458	3,009
April	2,229	1,938	2,530	
Mai	2,054	1,983	2,556	
Juni	1,957	2,032	2,522	
Juli	1,749	2,096	2,598	
August	1,684	2,088	2,570	
September	1,689	2,111	2,523	
Oktober	1,740	2,224	2,678	
November	1,794	2,302	2,970	
Dezember	1,834	2,302	3,014	

Quelle: BAFA

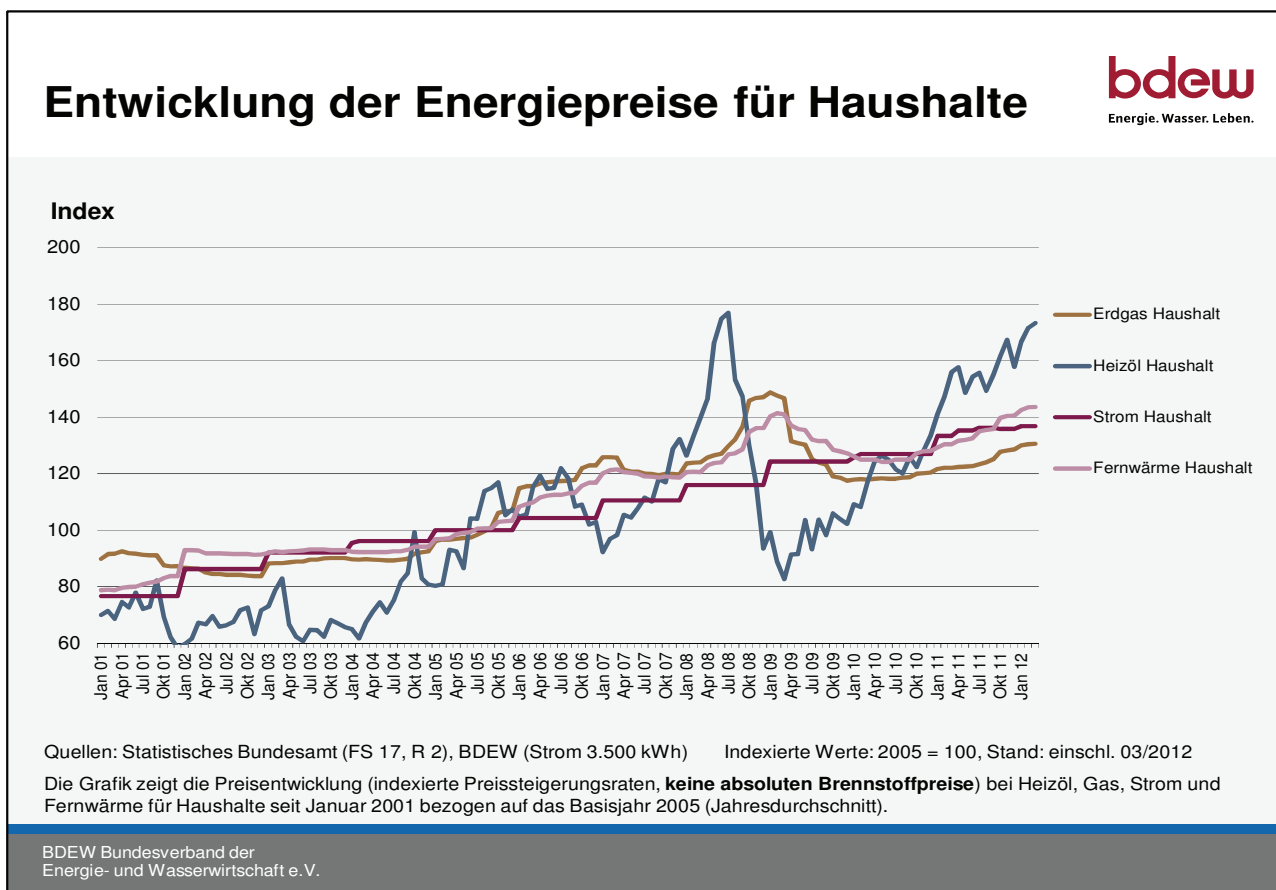


## 9.3 Entwicklung der Energiepreise für Haushalte (Index - Jahresdurchschnitt)

Jahr	Erdgas	Heizöl	Strom*	Fernwärme
2000	74,3	77,8	74,7	80,9
2001	90,4	71,1	76,7	89,6
2002	84,8	67,0	86,3	92,0
2003	89,3	68,1	92,1	92,8
2004	90,3	76,3	96,2	92,9
2005	100,0	100,0	100,0	100,0
2006	118,1	111,5	104,3	112,7
2007	121,6	110,3	110,6	119,8
2008	132,4	142,1	116,0	126,9
2009	130,3	97,1	124,4	134,1
2010	118,8	121,8	127,0	125,7
2011	124,2	154,3	135,2	134,5
2012 (Jan.-Mrz.)	130,4	170,5	136,9	143,3

Quellen: Statistisches Bundesamt, \*BDEW (Musterhaushalt)

Indexierte Werte 2005 = 100



## 9.4 Durchschnittliche Stromrechnung eines Drei-Personen-Musterhaushalts

im Monat in Euro

	2003	2004	2005	2006	2007	2008	2009	2010	2011	2012
<b>Stromrechnung</b>	<b>50,15</b>	<b>52,39</b>	<b>54,43</b>	<b>56,76</b>	<b>60,20</b>	<b>63,15</b>	<b>67,70</b>	<b>69,10</b>	<b>73,59</b>	<b>75,08</b>
davon:										
Mehrwertsteuer*	6,92	7,23	7,51	7,83	9,61	10,08	10,81	11,03	11,75	11,98
Konzessions- abgabe**	5,22	5,22	5,22	5,22	5,22	5,22	5,22	5,22	5,22	5,22
Kraft-Wärme- Kopplungs- gesetz***	0,96	0,91	0,99	0,90	0,85	0,55	0,70	0,38	0,09	0,01
Erneuerbare- Energien-Gesetz (EEG)****	1,23	1,49	2,01	2,57	3,00	3,38	3,83	5,98	10,30	10,47
§19-Umlage										0,44
Stromsteuer (Ökostener)	5,98	5,98	5,98	5,98	5,98	5,98	5,98	5,98	5,98	5,98
Stromerzeugung, -transport und -vertrieb	29,84	31,56	32,73	34,27	35,55	37,95	41,17	40,51	40,25	40,98

Basis: Mittlerer Stromverbrauch von 3.500 Kilowattstunden im Jahr (ohne Nachtarif-Anteil)

Quelle: BDEW, Stand Mai 2012

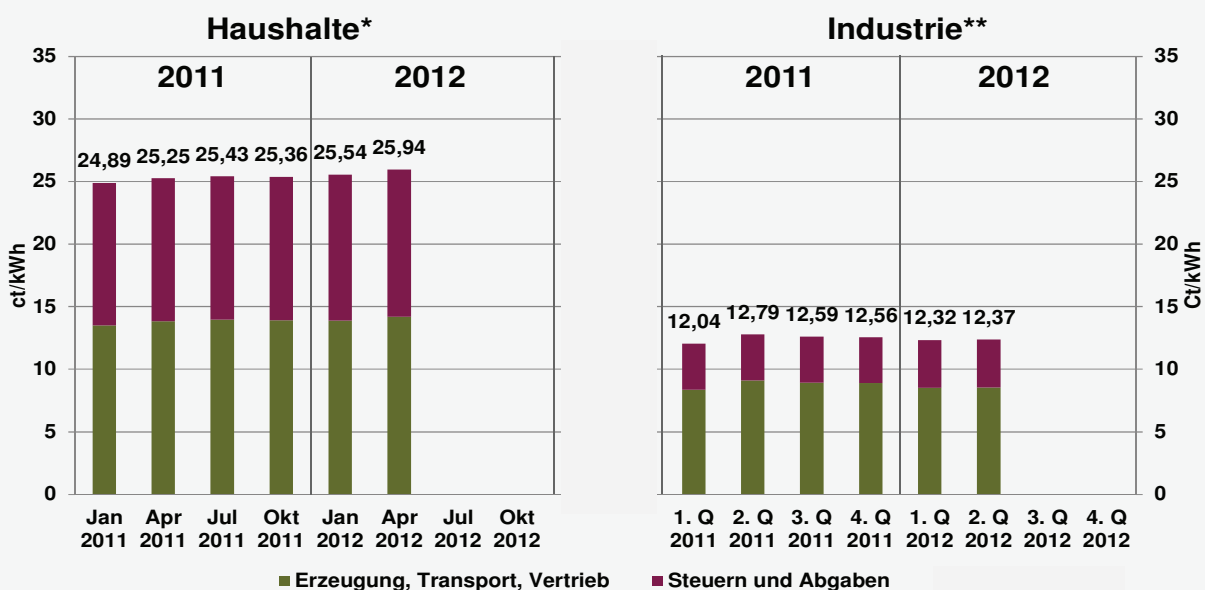
\* bis 31.12.2006: 16 Prozent, ab 1.1.2007: 19 Prozent

\*\* regional sehr unterschiedlich: ab 2002 je nach Gemeindegröße 1,32 bis 2,39 Cent je Kilowattstunde

\*\*\* ab 2009 nach dem KWK-Gesetz 2009

## Strompreisentwicklung quartalsweise

**bdew**  
Energie. Wasser. Leben.



\* durchschnittlicher Drei-Personen-Haushalt mit 3.500 kWh/a; Preisstand jeweiliger Monat

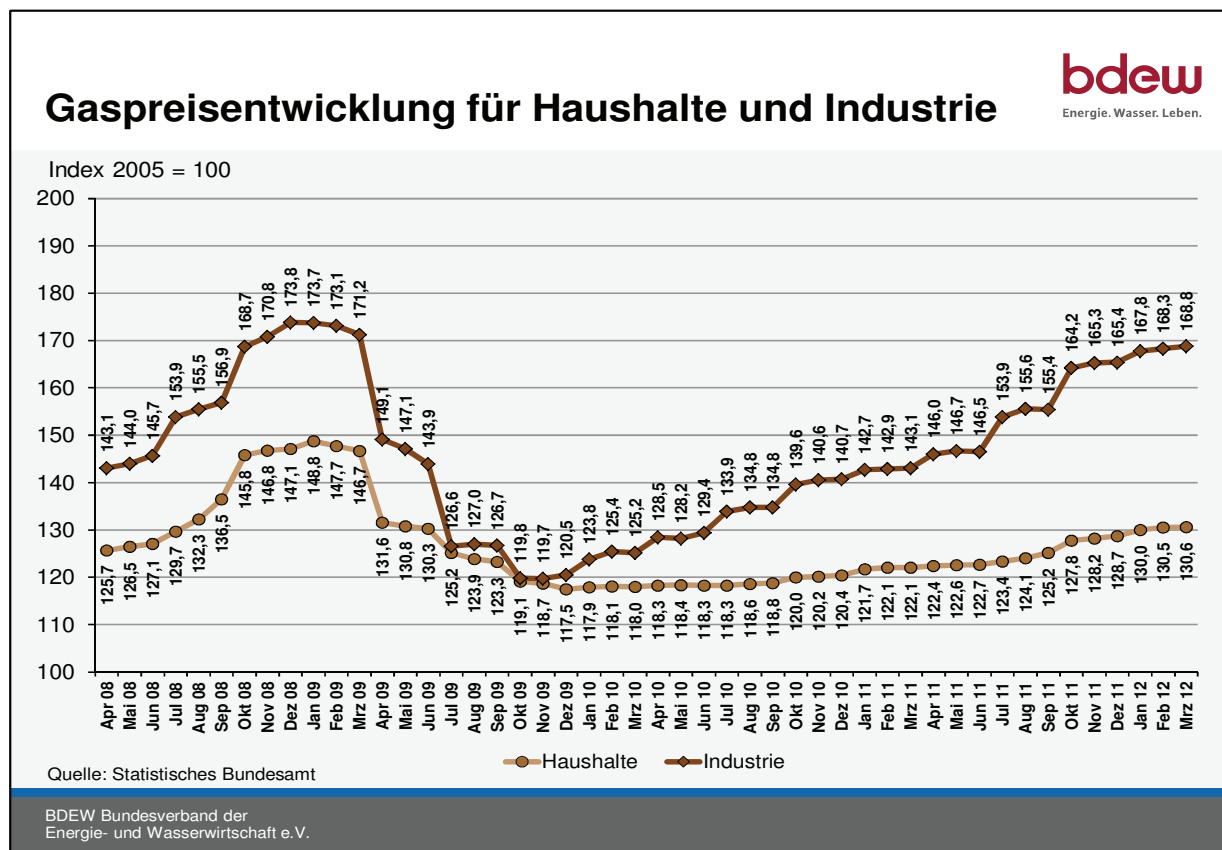
Quelle: BDEW, VEA \*\* Mittelspannungsseitig versorgte Industrie, ohne Stromsteuer; Preisstand Quartalsdurchschnitt, 2. Q. 2012 nur April 2012

BDEW Bundesverband der  
Energie- und Wasserwirtschaft e.V.

## 9.5 Gaspreisentwicklung für Haushalte und Industrie (Index 2005 = 100)

Monat	Haushalte	Industrie
Januar 2011	121,7	142,7
Februar 2011	122,1	142,9
März 2011	122,1	143,1
April 2011	122,4	146,0
Mai 2011	122,6	146,7
Juni 2011	122,7	146,5
Juli 2011	123,4	153,9
August 2011	124,1	155,6
September 2011	125,2	155,4
Oktober 2011	127,8	164,2
November 2011	128,2	165,3
Dezember 2011	128,7	165,4
<b>Durchschnitt 2011</b>	<b>124,2</b>	<b>152,3</b>
Januar 2012	130,0	167,8
Februar 2012	130,5	168,3
März 2012	130,6	168,8
April 2012		
Mai 2012		
Juni 2012		
Juli 2012		
August 2012		
September 2012		
Oktober 2012		
November 2012		
Dezember 2012		
<b>Durchschnitt 2012</b>	<b>130,4</b>	<b>168,3</b>

Quelle: Statistisches Bundesamt



## 9.6 Strompreisentwicklung für die Industrie (Index 2005=100)

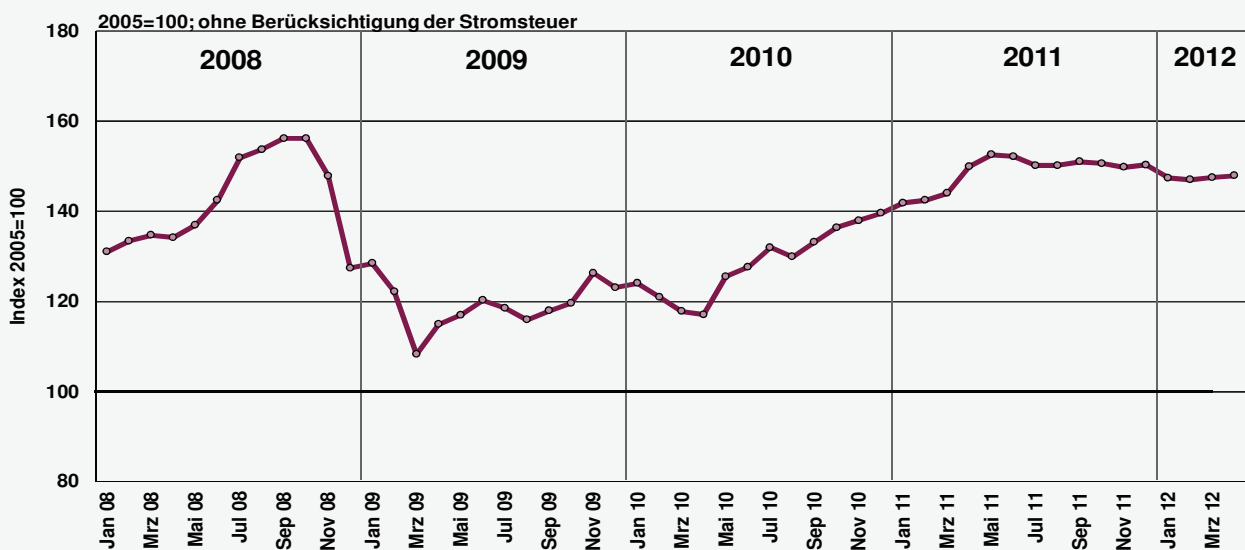
Monat/Jahr	ohne Stromsteuer	inkl. voller Stromsteuer	inkl. ermäßigter Stromsteuer
Januar 2011	141,8	133,7	139,7
Februar 2011	142,5	134,2	140,3
März 2011	144,0	135,4	141,6
April 2011	150,0	140,2	146,8
Mai 2011	152,6	142,3	149,1
Juni 2011	152,2	142,0	148,7
Juli 2011	150,2	161,9	171,8
August 2011	150,2	161,8	171,7
September 2011	151,0	162,5	172,5
Oktober 2011	150,6	162,1	172,1
November 2011	149,8	161,4	171,3
Dezember 2011	150,3	162,0	171,9
<b>Durchschnitt 11</b>	<b>148,8</b>	<b>149,9</b>	<b>158,1</b>

Monat/Jahr	ohne Stromsteuer	inkl. voller Stromsteuer	inkl. ermäßigter Stromsteuer
Januar 2012	147,4	159,2	168,9
Februar 2012	147,0	158,8	168,4
März 2012	147,5	159,3	168,9
April 2012	147,9	159,6	169,3
Mai 2012			
Juni 2012			
Juli 2012			
August 2012			
September 2012			
Oktober 2012			
November 2012			
Dezember 2012			
<b>Durchschnitt 12</b>	<b>147,5</b>	<b>159,2</b>	<b>168,9</b>

Quellen: VEA, BDEW

### Entwicklung Preisindex bei Neuabschlüssen in der mittelständischen Industrie (Mittelspannung)

**bdew**  
Energie. Wasser. Leben.



Quellen: VEA, BDEW, Stand 04/2012

BDEW Bundesverband der  
Energie- und Wasserwirtschaft e.V.



**Ansprechpartner:**

Wirtschaftsdaten, Kraftwerksprojekte,  
Energiepreise und Wetterdaten:

Dipl.-Volksw. Christian Bantle  
Telefon: +49 30 300199-1611  
christian.bantle@bdew.de

Erzeugungs- und Verbrauchsdaten:

Dipl.-Wirtschaftsmath. (FH) Florentine Kiesel  
Telefon: +49 30 300199-1613  
florentine.kiesel@bdew.de