

Energie-Info

# Energiewirtschaftliche Entwicklung in Deutschland

1. Halbjahr 2012

Berlin, August 2012

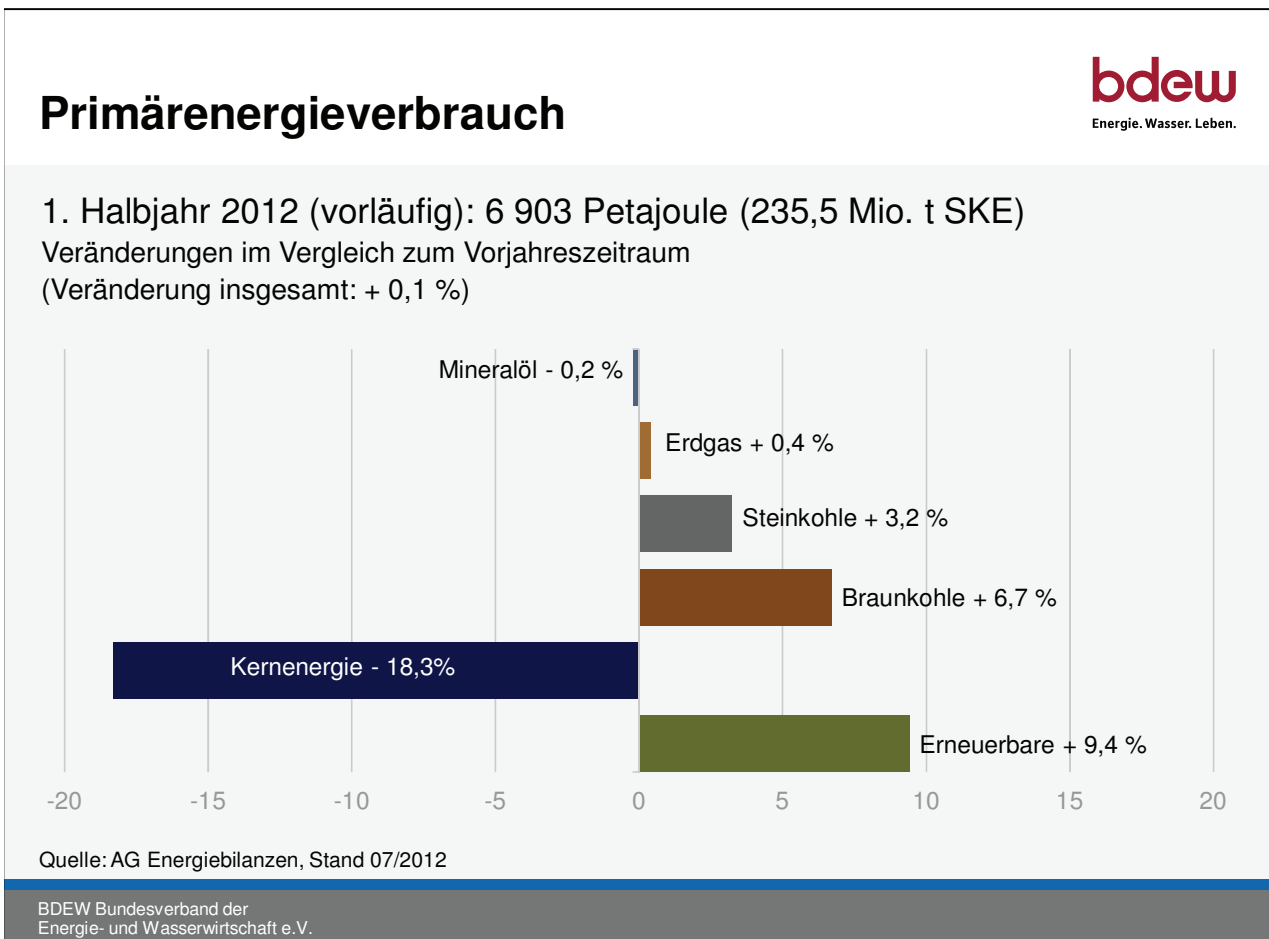


<b>Inhaltsverzeichnis</b>	<b>Seite</b>
1. Primärenergieverbrauch	3
2. Bruttoinlandsprodukt und Indizes der Produktion	4
3. Stromerzeugung und -verbrauch	5
4. Erdgasverbrauch	
4.1 Monatlicher Erdgasverbrauch	6
4.2 Temperatur und Gradtagzahlen	7
5. Stromaustausch mit dem Ausland	8
6. Stromerzeugung aus erneuerbaren Energien und Kernenergie	
6.1 Stromerzeugung aus erneuerbaren Energiequellen	9
6.2 Erzeugung aus Windkraftanlagen und Winddargebot	10
6.3 Erzeugung aus Photovoltaikanlagen und Sonnenscheindauer	11
6.4 Erzeugung aus Wasserkraftanlagen und Niederschlagsmenge	12
6.5 Entwicklung des EEG-Kontos und Prognoseabgleich EEG-Umlage	13
6.6 Stromerzeugung aus Kernenergie und Kernenergieausstieg bis 2022	14
6.7 Im Bau und in Planung befindliche Kraftwerke	15
7. Handelsvolumina und Preisentwicklung an der EEX	16
8. Wirtschaftliche Daten	
8.1 Bautätigkeit	17
8.2 Beheizungsstruktur	18
9. Preisentwicklung	
9.1 Entwicklung ausgewählter Energiepreise	19
9.2 Entwicklung der Grenzübergangspreise für Erdgas	20
9.3 Entwicklung der Energiepreise für Haushalte	21
9.4 Durchschnittliche Stromrechnung eines Musterhaushalts	22
9.5 Gaspreisentwicklung für Haushalte und Industrie	23
9.6 Strompreisentwicklung für die Industrie	24
10. Ansprechpartner	25

## 1. Primärenergieverbrauch 1. Halbjahr 2012 in Petajoule (vorläufig)

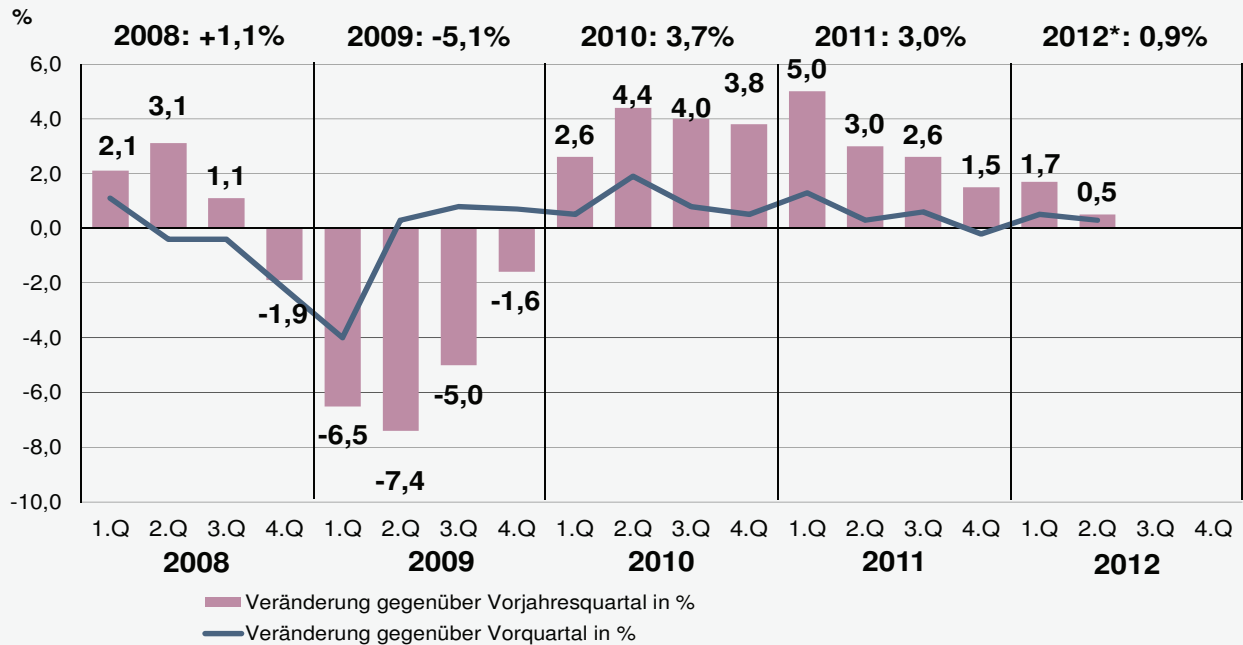
	2011	2012	Veränderung in %
Mineralöl	2.222	2.216	( - 0,2)
Erdgas	1.602	1.609	(+ 0,4)
Steinkohle	835	862	(+ 3,2)
Braunkohle	767	818	(+ 6,7)
Kernenergie	638	521	( - 18,3)
Erneuerbare Energien	727	795	(+ 9,4)
darunter: Wind	21	25	(+ 18,6)
Wasser	9	11	(+ 24,7)
Photovoltaik	10	14	(+ 46,9)
Stromausgangssaldo	-15	-41	•
Sonstige	119	124	(+ 4,1)
<b>Insgesamt</b>	<b>6.895</b>	<b>6.903</b>	<b>(+ 0,1)</b>

Quelle: AG Energiebilanzen (Stand Juli 2012)



## 2. Bruttoinlandsprodukt und Indizes der Produktion

### Bruttoinlandsprodukt (preisbereinigt, verkettet)



\* Frühjahrsgutachten/Gemeinschaftsdiagnose von ifo, IfW, RWI und IWH vom 17.04.2012 Quelle: Statistisches Bundesamt

BDEW Bundesverband der  
Energie- und Wasserwirtschaft e.V.

### Indizes der Produktion ausgewählter Branchen (2005 = 100)

	2011				2012				in %*
	1. Q	2. Q	3. Q	4. Q	1. Q	2. Q	3. Q	4. Q	
Verarbeitendes Gewerbe insgesamt	111,0	114,5	116,0	116,4	113,8	112,2			-2,0%
Herst. v. Papier, Pappe und Waren daraus	112,0	109,1	111,5	108,0	111,0	108,6			-0,5%
Herst. v. Holz- u. Zellstoff, Papier, Karton u. Pappe	104,3	101,7	100,8	98,6	100,2	100,4			-1,3%
Herst. v. chemischen Erzeugnissen	109,4	107,4	103,3	95,5	104,1	101,5			-5,5%
Herst. v. chemischen Grundstoffen	108,2	107,3	103,8	94,5	101,5	100,2			-6,6%
Herst. v. Gummi- und Kunststoffwaren	113,6	116,3	116,1	107,9	115,1	112,5			-3,3%
Glasgew., H. v. Keramik, Verarb. v. Steinen u. Erden	92,1	113,7	116,3	103,9	89,1	107,0			-5,9%
Metallerzeugung und -bearbeitung	107,5	109,7	104,5	97,3	102,4	101,5			-7,4%
Erzeugung v. Roheisen, Stahl u. Ferrolegierungen	109,8	114,3	104,0	95,1	97,0	97,3			-14,9%
Herst. v. Metallerzeugnissen	112,0	117,6	120,2	119,4	115,7	116,0			-1,3%
Maschinenbau	106,7	114,3	117,4	125,1	116,0	115,0			0,6%

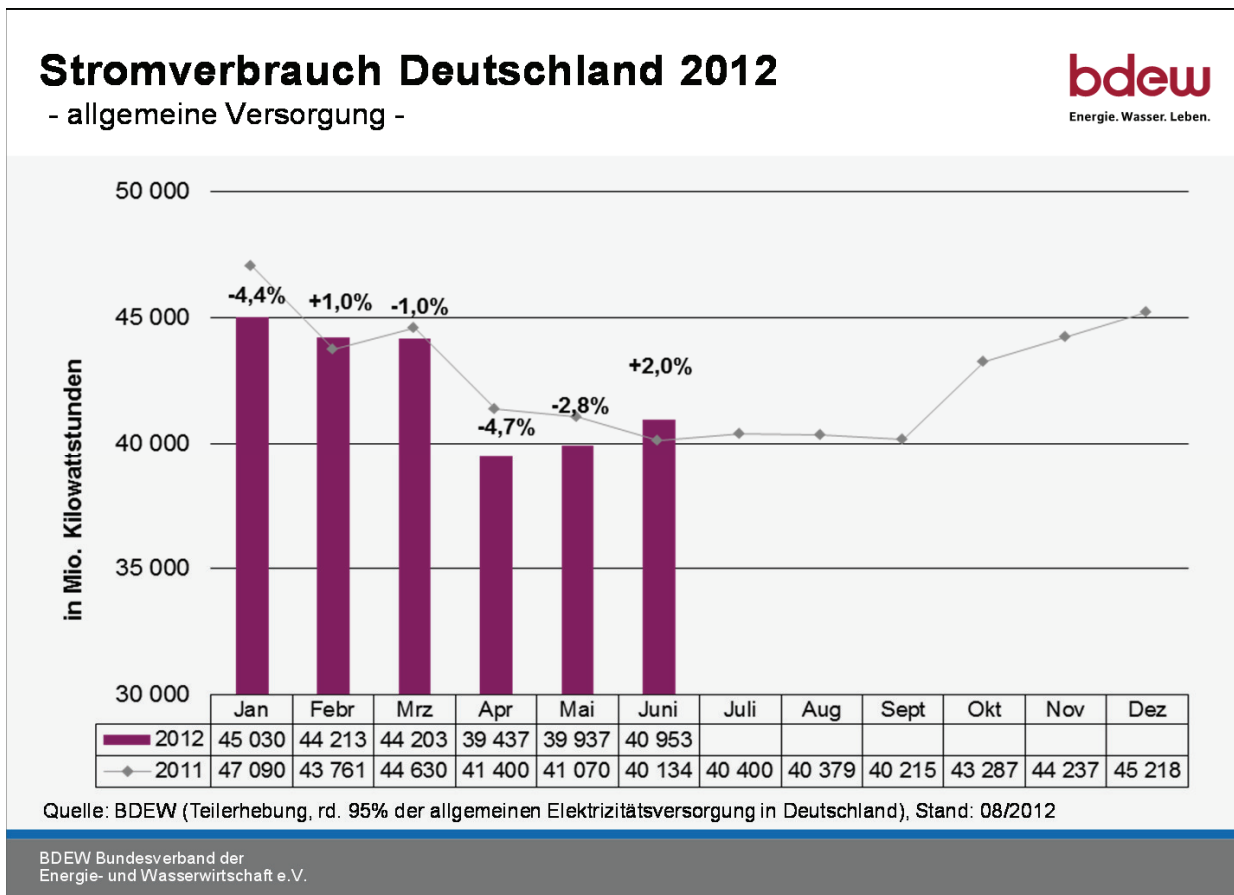
\* Veränderung 2. Quartal 2012 gegenüber 2. Quartal 2011

Quelle: Statistisches Bundesamt

### 3. Stromerzeugung und -verbrauch aus dem Netz der allgemeinen Versorgung\* (hochgerechnet) 1. Halbjahr 2012 in Mrd. kWh (vorläufig)

	2011	2012	Veränderung in %
<b>Bruttoerzeugung</b>	<b>277,8</b>	<b>281,8</b>	<b>(+ 1,4)</b>
darunter:			
Kernenergie	58,5	47,7	( - 18,4)
Wasserkraft	8,7	10,8	(+ 23,8)
Windkraft	21,0	24,9	(+ 18,6)
Photovoltaik	9,8	14,4	(+ 47,0)
Biomasse	14,5	15,3	(+ 5,3)
Siedlungsabfälle	2,4	2,5	(+ 4,8)
<b>Netto-Erzeugung</b>	<b>262,5</b>	<b>266,6</b>	<b>(+ 1,6)</b>
Einspeisungen (industrielle Eigenanlagen)	10,5	10,6	(+ 0,8)
Stromflüsse aus dem Ausland	24,7	23,2	( - 6,1)
Stromflüsse in das Ausland	28,8	33,3	(+ 15,6)
Stromaustauschsaldo	-4,1	-10,1	•
Pumparbeit	3,8	4,1	(+ 7,0)
<b>Gesamtstromverbrauch</b>	<b>265,1</b>	<b>263,1</b>	<b>( - 0,8)</b>

Quelle: BDEW (Stand August 2012)



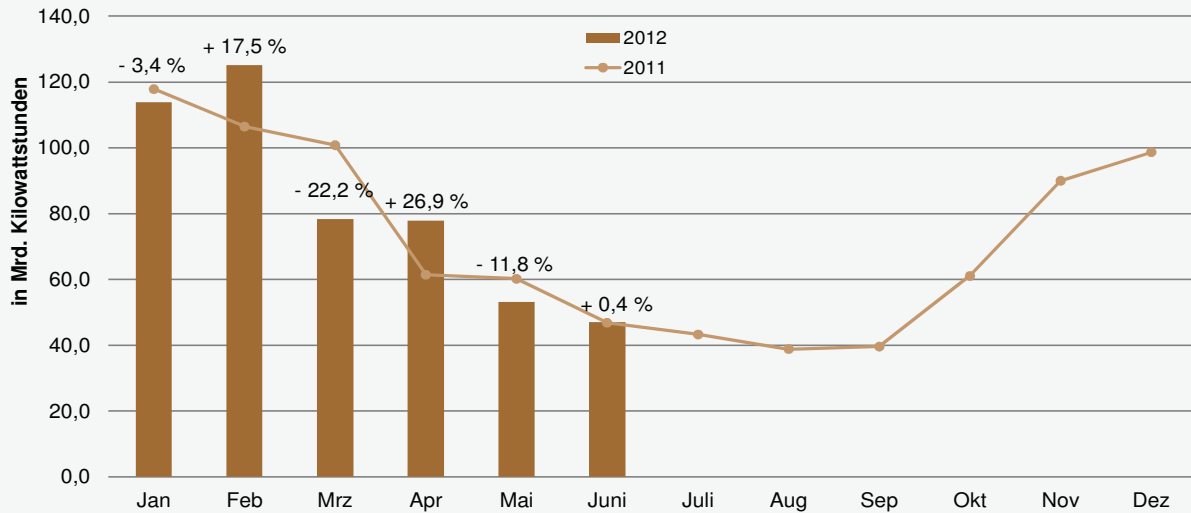
\* Eine Unterteilung in allgemeine Versorgung, Industriekraftwerke und "Dritte" oder "Private" ist nicht mehr sinnvoll. Hier findet eine Anpassung an die internationale Statistik statt (s. IEA), die nur in "Public producer" (Unternehmen, deren Hauptzweck es ist, Strom und/oder Wärme für den Verkauf an Dritte zu erzeugen) und "Autoproducer" (Unternehmen, die Strom und/oder Wärme ganz oder teilweise für die Eigenversorgung erzeugen, die ihrem Hauptwirtschaftszweck dient) unterscheidet. Die Kategorie "Dritte" bzw. "Private" wird unter der Kategorie allgemeine Versorgung subsumiert, da die meist unter dem EEG laufenden Anlagen, die bisher nicht von der amtlichen Statistik unter der Rubrik allgemeine Versorgung verbucht werden, keine industriellen Eigenanlagen sind, sondern Strom für die Allgemeinheit erzeugen.

## 4.1 Monatlicher Erdgasverbrauch in Deutschland - 1. Halbjahr 2012 (vorläufig)



### Monatlicher Erdgasverbrauch in Deutschland

1. Halbjahr 2012: 495,3 Mrd. Kilowattstunden\*  
(Veränderung zum Vorjahreszeitraum insgesamt: + 0,4 %)



Quelle: BDEW, Stand 07/2012

\* vorläufig

BDEW Bundesverband der Energie- und Wasserwirtschaft e.V.

Monat bzw. Quartal	2012 <sup>1)</sup>					2012/2011
	Inländische Förderung <sup>2)</sup>	Importe	Exporte	Speichersaldo <sup>3)</sup>	Verbrauch	Änderung in %
	(in Mrd. kWh)					
Januar	12,9	98,4	25,5	28,1	113,8	-3,4%
Februar	11,4	97,3	25,0	41,4	125,1	+17,5%
März	11,9	94,2	27,1	-0,7	78,4	-22,2%
<b>1. Q</b>	<b>36,2</b>	<b>289,9</b>	<b>77,6</b>	<b>68,8</b>	<b>317,3</b>	<b>-2,4%</b>
April	8,7	88,5	13,3	-6,0	77,9	+26,9%
Mai	9,4	73,8	12,9	-17,3	53,1	-11,8%
Juni	8,5	65,0	12,0	-14,5	47,0	+0,4%
<b>2. Q</b>	<b>26,7</b>	<b>227,3</b>	<b>38,2</b>	<b>-37,8</b>	<b>178,0</b>	<b>+5,7%</b>
<b>1. Hj</b>	<b>62,8</b>	<b>517,3</b>	<b>115,8</b>	<b>31,0</b>	<b>495,3</b>	<b>+0,4%</b>
Juli						
August						
September						
<b>3. Q</b>						
<b>1.-3. Q</b>						
Oktober						
November						
Dezember						
<b>4. Q</b>						
<b>Jahr</b>						

<sup>1)</sup> unterjährige Daten: vorläufig

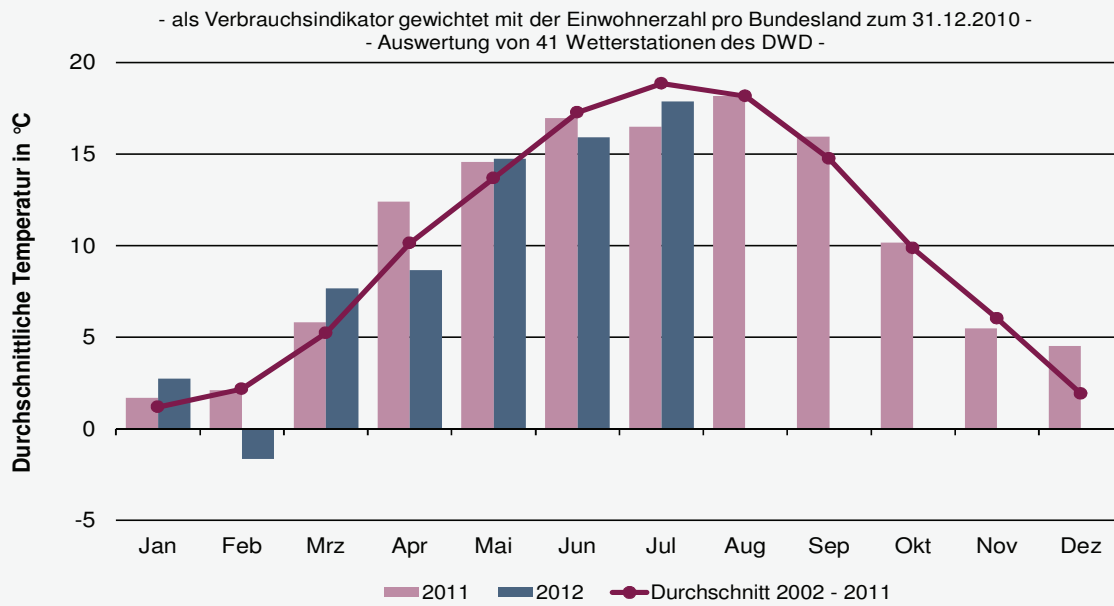
<sup>2)</sup> netto, ohne Abfackelungen, einschl. Einspeisungen aus Biogas

<sup>3)</sup> minus = Einspeicherung; plus = Ausspeicherung

Stand: 07/2012

Quellen: Statistisches Bundesamt, BDEW

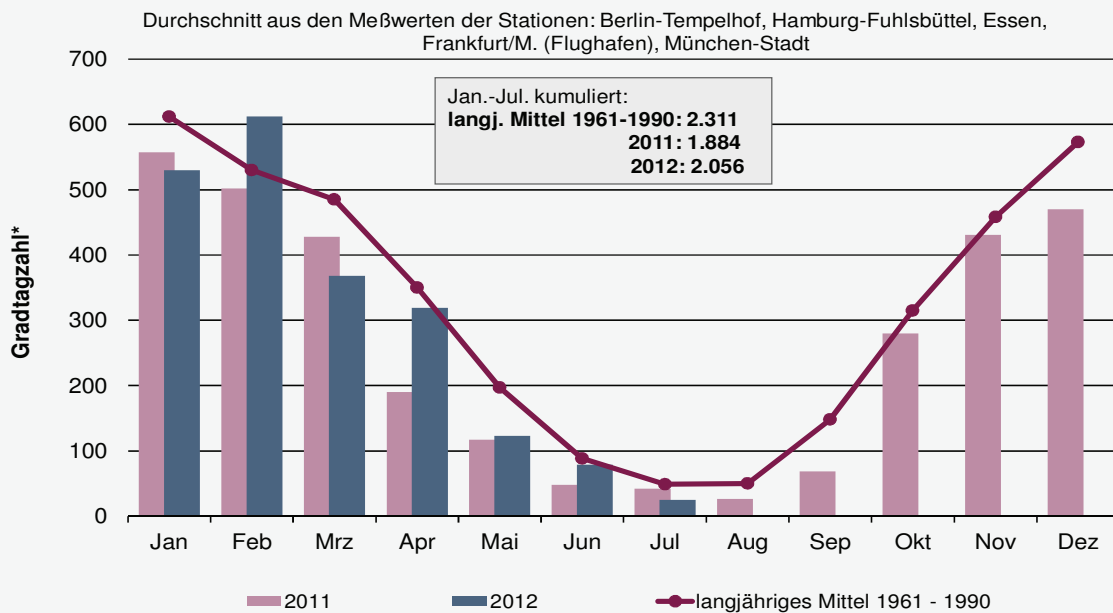
## Temperatur



Quelle: DWD, eigene Berechnung

BDEW Bundesverband der  
Energie- und Wasserwirtschaft e.V.

## Gradtagzahl



Quelle: DWD

\* nach VDI-Richtlinie 2067

BDEW Bundesverband der  
Energie- und Wasserwirtschaft e.V.

## 5. Stromaustausch mit dem Ausland in Mio. kWh - 1. Halbjahr 2012 (vorläufig)

(in Klammern: Veränderung gegenüber Vorjahreszeitraum in %)

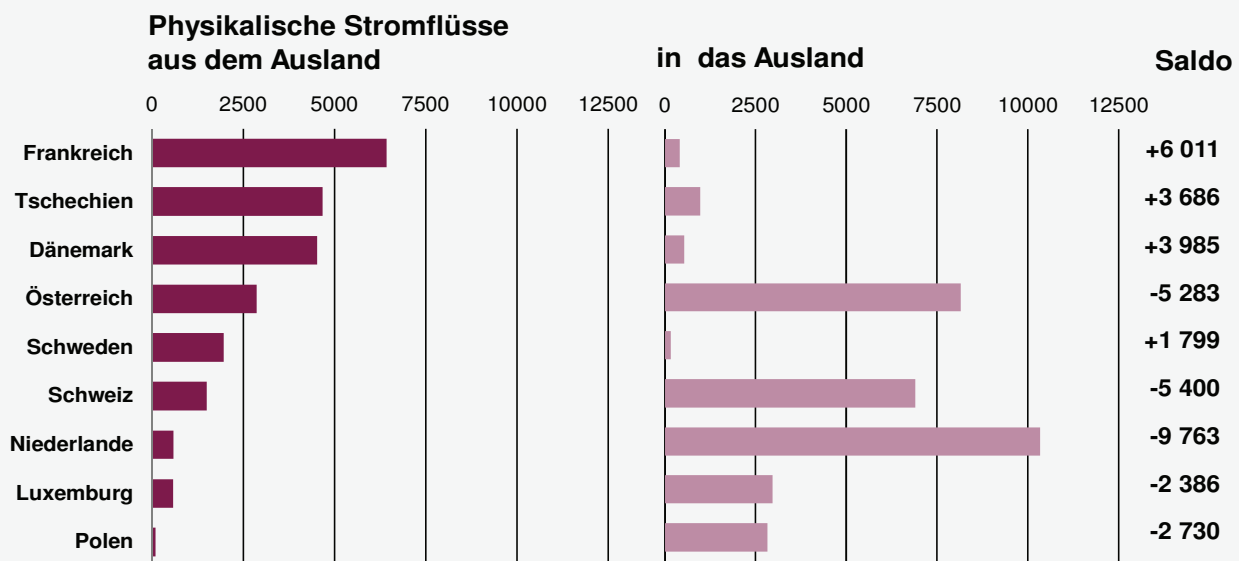
Land	Physikalische Stromflüsse				Saldo
	aus dem Ausland		in das Ausland		
Frankreich	6.425	( - 38,3)	414	(+ 430,8)	+ 6.011
Tschechien	4.669	( - 15,9)	983	(+ 213,1)	+ 3.686
Dänemark	4.515	(+ 186,3)	530	( - 79,2)	+ 3.985
Österreich	2.866	( - 12,1)	8.149	(+ 2,5)	- 5.283
Schweden	1.966	(+ 443,1)	167	( - 70,5)	+ 1.799
Schweiz	1.499	(+ 14,5)	6.899	( - 6,3)	- 5.400
Niederlande	577	( - 51,0)	10.340	(+ 91,7)	- 9.763
Luxemburg	573	( - 11,6)	2.959	( - 0,4)	- 2.386
Polen	90	( - 76,4)	2.820	(+ 76,8)	- 2.730
<b>Summe</b>	<b>23.180</b>	<b>( - 6,1)</b>	<b>33.261</b>	<b>(+ 15,6)</b>	<b>- 10.081</b>

Quelle: BDEW (Stand August 2012)

## Stromaustausch mit den Nachbarstaaten

**bdeW**  
Energie. Wasser. Leben.

1. Halbjahr 2012\* (Strommengen in Mio. Kilowattstunden)



Quelle: BDEW, Stand: 08/2012

\*vorläufig

BDEW Bundesverband der  
Energie- und Wasserwirtschaft e.V.



## 6.1 Stromerzeugung aus erneuerbaren Energiequellen in Mrd. kWh - 1. Halbjahr 2012\*

	1. Halbjahr 2011	2011 gesamt	1. Halbjahr 2012	Veränderung in %
Windkraft	21,0	48,9	24,9	(+ 18,6)
Biomasse	16,0	31,9	17,1	(+ 6,9)
Wasserkraft	8,9	18,1	11,1	(+ 24,7)
Photovoltaik	9,8	19,3	14,4	(+ 46,9)
Siedlungsabfälle (50 %)	2,4	5,0	2,5	(+ 4,2)
Geothermie	0,009	0,028	0,011	•
<b>Erzeugung gesamt</b>	<b>58,1</b>	<b>123,2</b>	<b>70,0</b>	<b>(+ 20,5)</b>

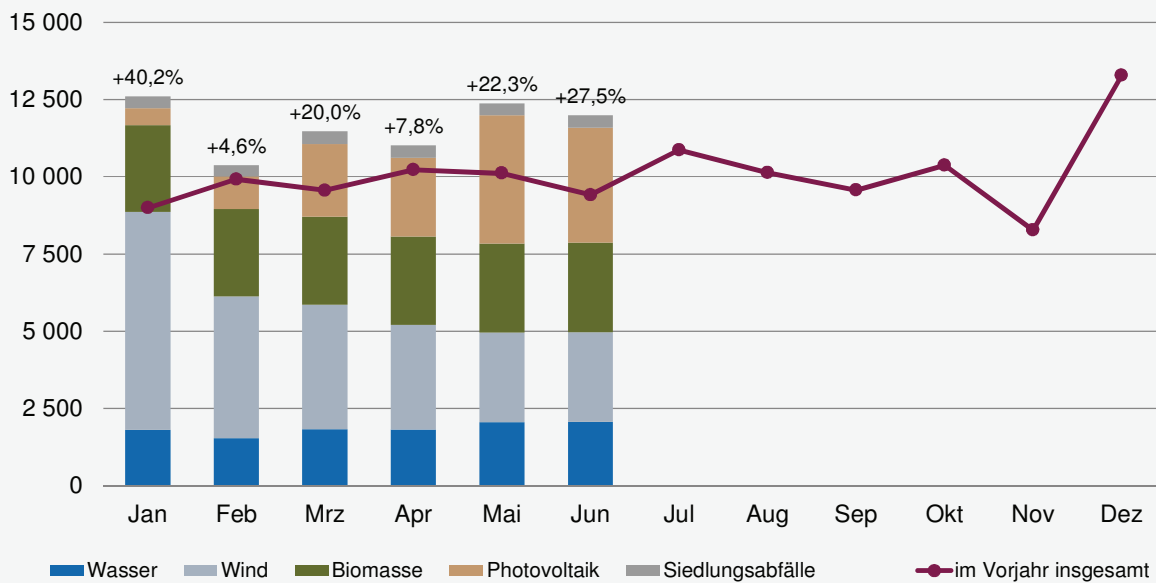
Rundungsdifferenzen

Quellen: AGEE-Stat, BDEW, Stand 07/2012

### Monatliche Stromerzeugung aus erneuerbaren Energien 2012\*

**bdew**  
Energie. Wasser. Leben.

in Mio. Kilowattstunden, Veränderung zum Vorjahr in Prozent

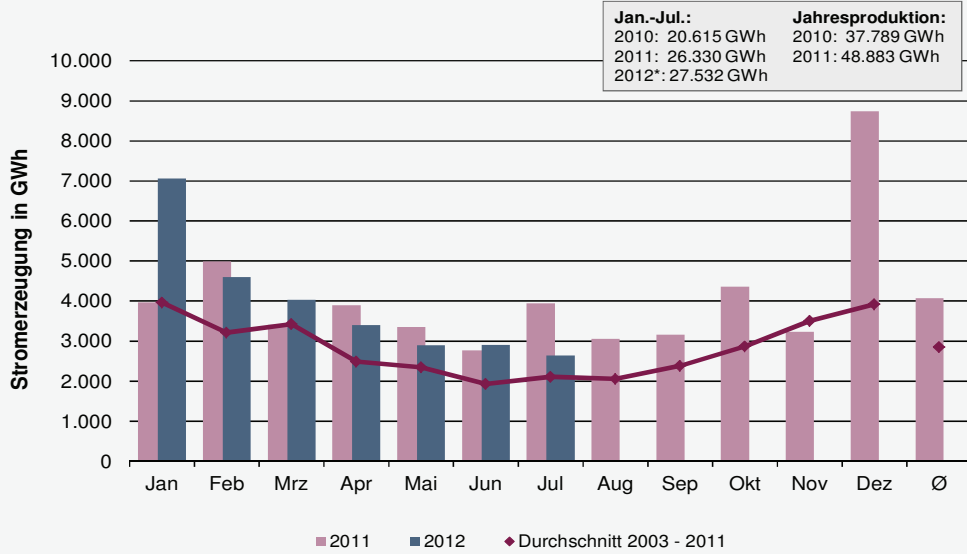


Quelle: BDEW, Stand 07/2012

\* vorläufig

BDEW Bundesverband der  
Energie- und Wasserwirtschaft e.V.

## Erzeugung aus Windkraftanlagen



Quelle: BDEW

\* vorläufig

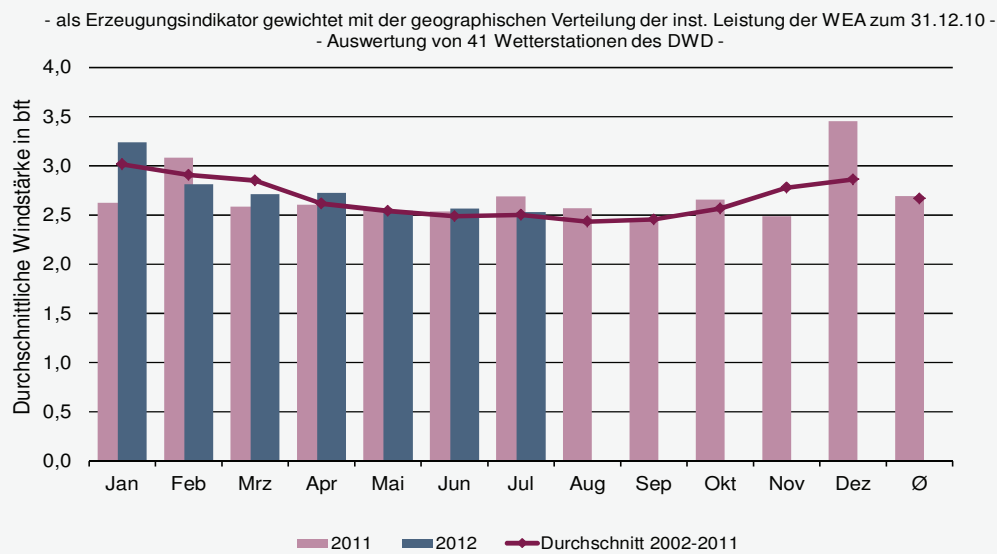
BDEW Bundesverband der Energie- und Wasserwirtschaft e.V.

### BDB-Index (monatliche Erzeugung in Relation zur langjährigen, mittleren Monatserzeugung)

	Jan	Feb	Mrz	Apr	Mai	Jun	Jul	Aug	Sep	Okt	Nov	Dez	Jahr
<b>2011</b>	96	124	84	93	80	68	96	76	78	107	76	209	<b>99</b>
<b>2012</b>	180	115	96	82	71	73							<b>102</b>

Quelle: Monatsinfo Windenergieanlagen - Betriebsdaten der Betreiber-Datenbasis; Erläuterungen zum Index unter [www.btrdb.de](http://www.btrdb.de)

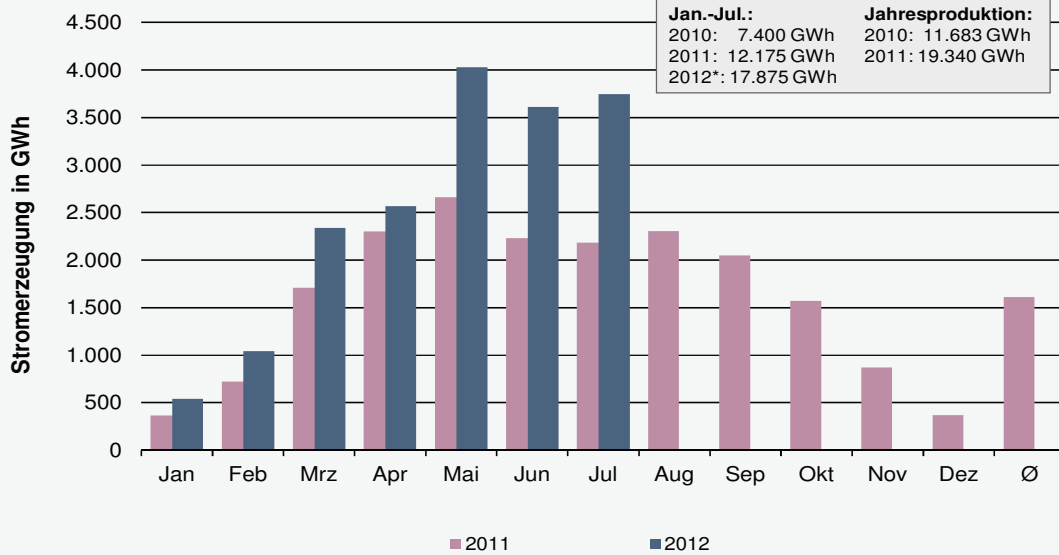
## Windstärke



Quelle: DWD, eigene Berechnung

BDEW Bundesverband der Energie- und Wasserwirtschaft e.V.

## Erzeugung aus Photovoltaikanlagen



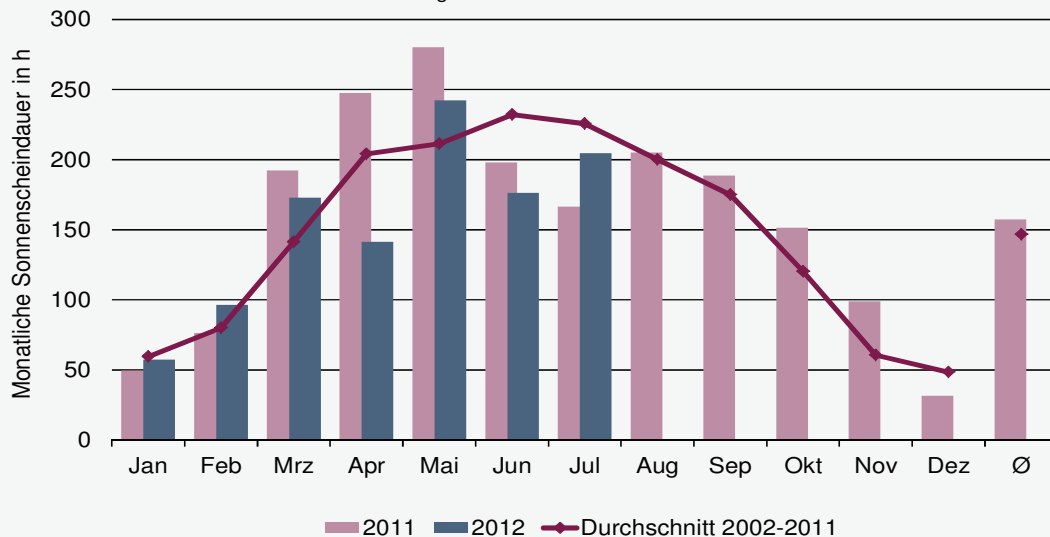
Quelle: BDEW

\* vorläufig

BDEW Bundesverband der  
Energie- und Wasserwirtschaft e.V.

## Sonnenschein

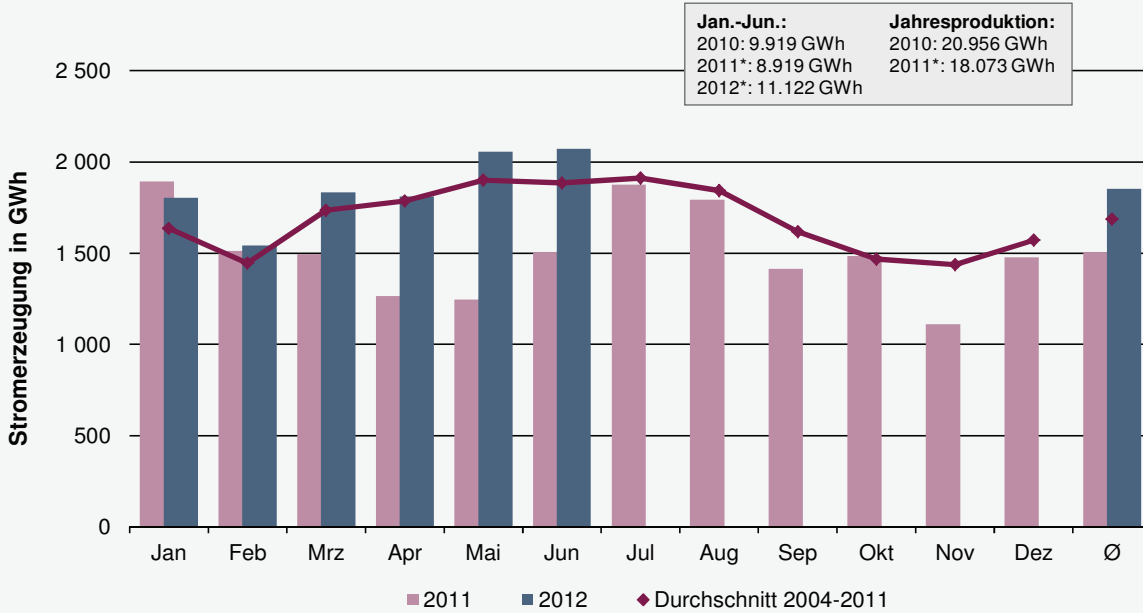
- als Erzeugungsindikator gewichtet mit der geographischen Verteilung der inst. Leistung von PV-Anlagen 2010 -  
- Auswertung von 41 Wetterstationen des DWD -



Quelle: DWD, eigene Berechnung

BDEW Bundesverband der  
Energie- und Wasserwirtschaft e.V.

## Erzeugung aus Wasserkraftanlagen

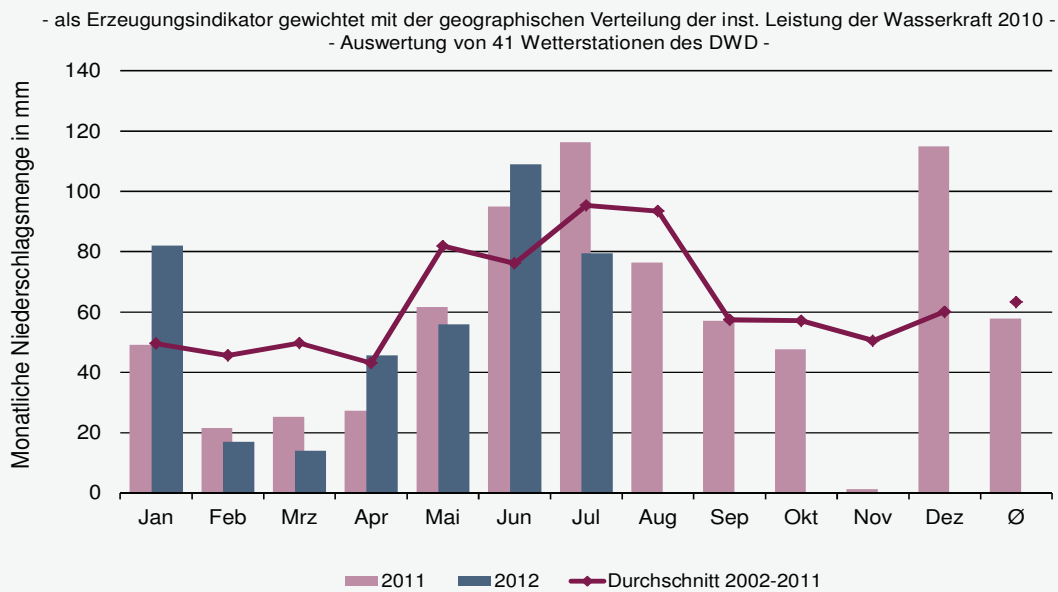


Quelle: BDEW, Stand 07/2012

\* vorläufig

BDEW Bundesverband der  
Energie- und Wasserwirtschaft e.V.

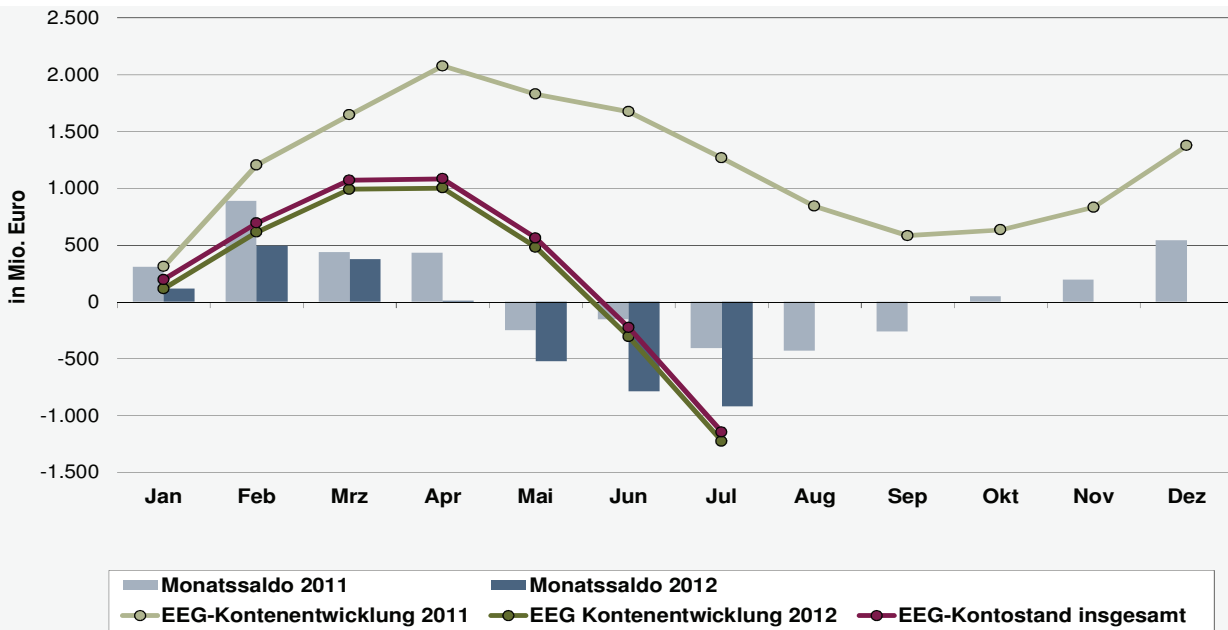
## Niederschlag



Quelle: DWD, eigene Berechnung

BDEW Bundesverband der  
Energie- und Wasserwirtschaft e.V.

## Entwicklung des EEG-Kontos 2011 und 2012



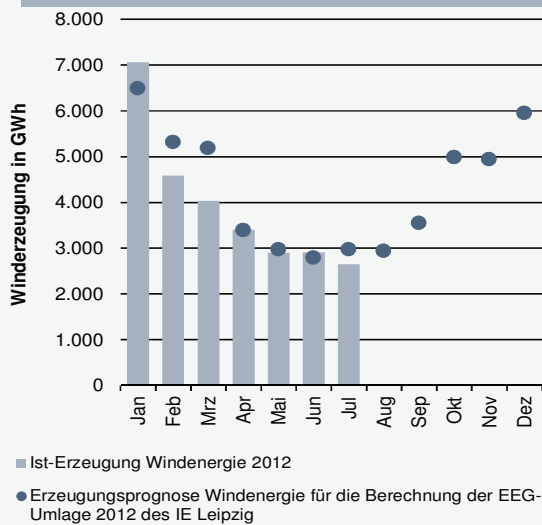
Quelle: www.eeg-kwk.net

BDEW Bundesverband der Energie- und Wasserwirtschaft e.V.

## EEG-Umlage 2012: Vergleich von Monatsprognose und Ist-Entwicklung

### Wind Jan.-Jul. 2012:

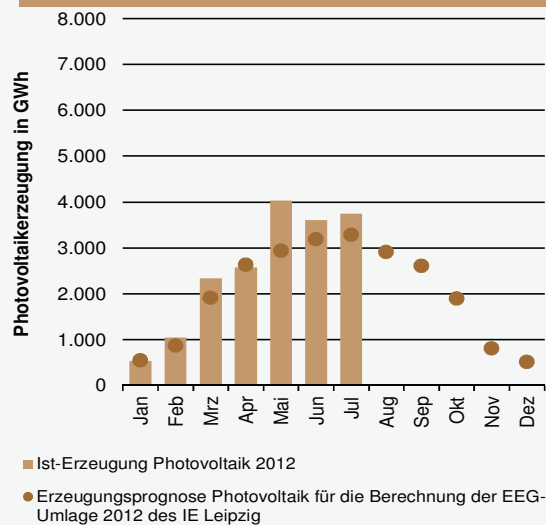
Ist-Erzeugung: 27.530 GWh Prognose: 29.120 GWh  
Abweichung: -1.590 GWh (~ -130 Mio. € EEG-Zahlungen)



■ Ist-Erzeugung Windenergie 2012  
● Erzeugungsprognose Windenergie für die Berechnung der EEG-Umlage 2012 des IE Leipzig

### Photovoltaik Jan.-Jul. 2012:

Ist-Erzeugung: 17.870 GWh Prognose: 15.350 GWh  
Abweichung: +2.520 GWh (~ +850 Mio. € EEG-Zahlungen)



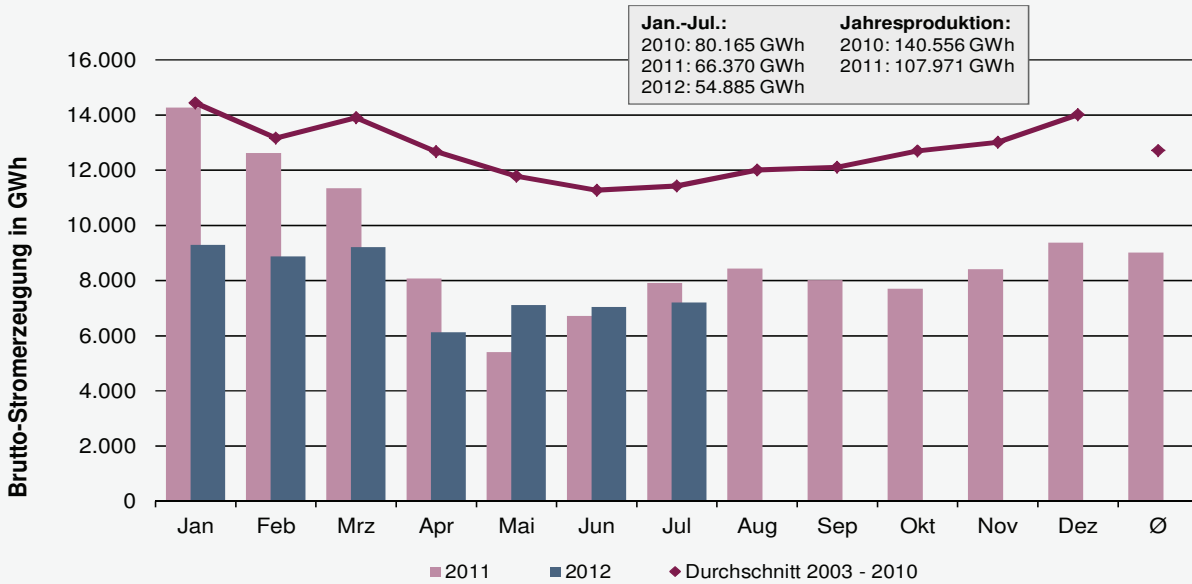
■ Ist-Erzeugung Photovoltaik 2012  
● Erzeugungsprognose Photovoltaik für die Berechnung der EEG-Umlage 2012 des IE Leipzig

Quellen: IE Leipzig, BDEW (eigene Berechnung)

BDEW Bundesverband der Energie- und Wasserwirtschaft e.V.

## 6.6 Stromerzeugung aus Kernenergie und Kernenergieausstieg bis 2022

### Erzeugung aus Kernenergie



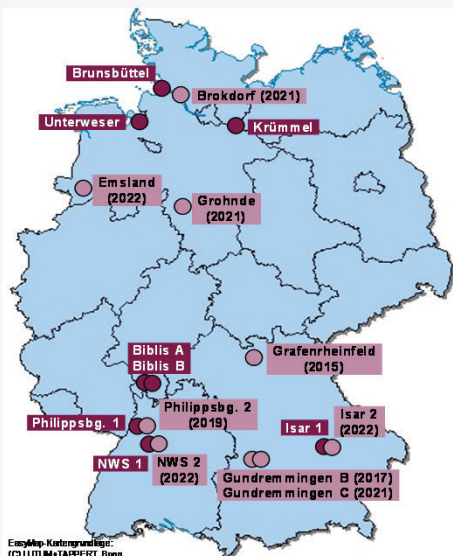
**Jan.-Jul.:**  
 2010: 80.165 GWh  
 2011: 66.370 GWh  
 2012: 54.885 GWh

**Jahresproduktion:**  
 2010: 140.556 GWh  
 2011: 107.971 GWh

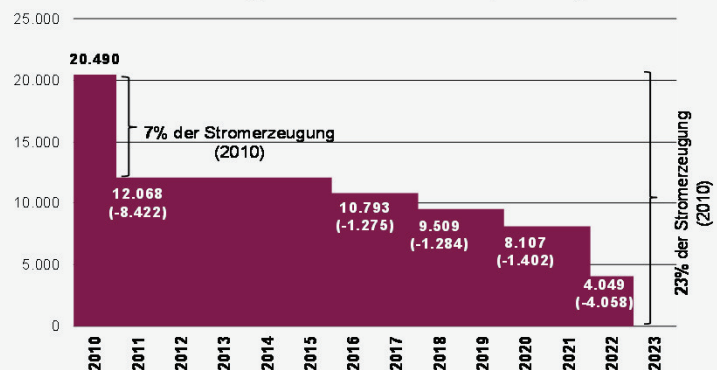
Quelle: VGB powertech, Stand 07/2012

BDEW Bundesverband der Energie- und Wasserwirtschaft e.V.

### Ausstieg aus der Kernenergie bis 2022



#### Zukünftige Entwicklung der installierten Leistung der Kernenergie in Deutschland (in MW)



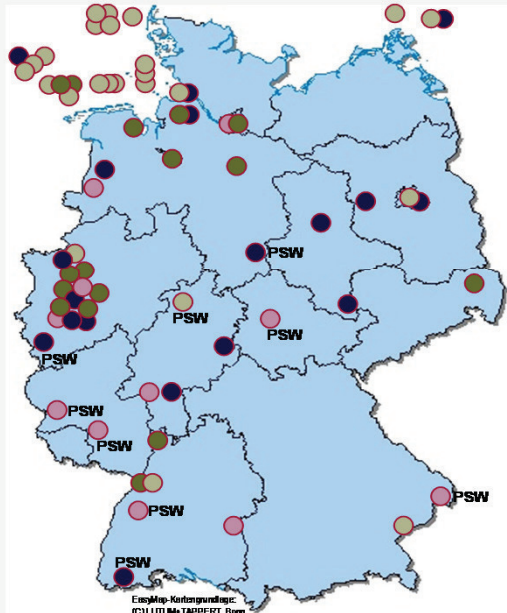
- Abschaltungen 2011
- Abschaltungen 2015-2022\*

\* bei Erreichen der in Anlage 3 AtG festgelegten Reststrommengen, spätestens jedoch mit Ablauf des 31.12. des jeweiligen Jahres

Quelle: Atomgesetz (AtG) §7

BDEW Bundesverband der Energie- und Wasserwirtschaft e.V.

## Geplante Kraftwerke (>100 MW): Standorte und Status

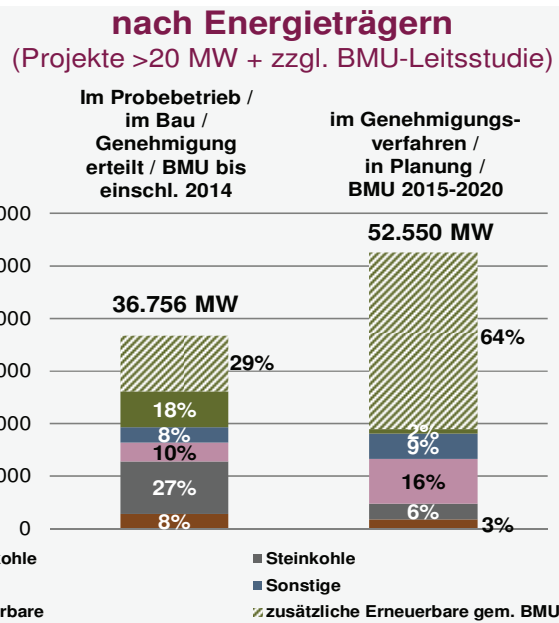
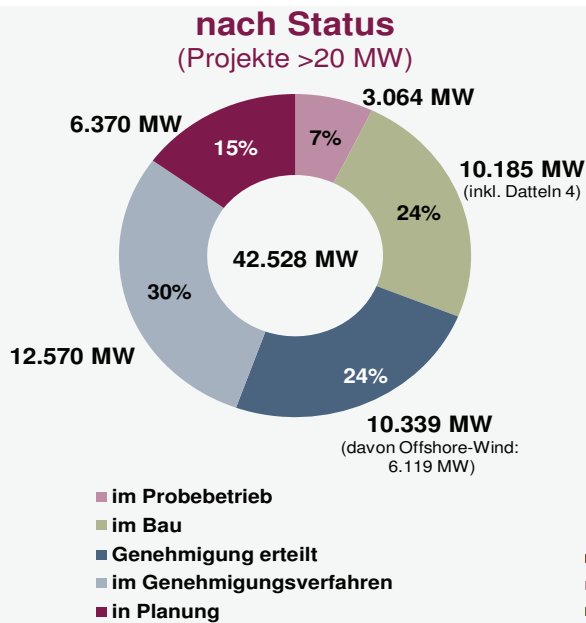


- **Im Bau oder im Probetrieb**  
16 Anlagen\* (>100MW) mit 12.734 MW
- **Genehmigung erteilt**  
24 Anlagen (>100 MW) mit 10.214 MW
- **Im Genehmigungsverfahren**  
18 Anlagen (>100 MW) mit 12.570 MW
- **In Planung**  
11 Anlagen (>100 MW) mit 6.150 MW

\* inkl. Datteln 4 PSW=Pumpspeicherkraftwerk  
Quellen: Pressemeldungen; Unternehmensangaben (Stand: 24.04.2012)

BDEW Bundesverband der  
Energie- und Wasserwirtschaft e.V.

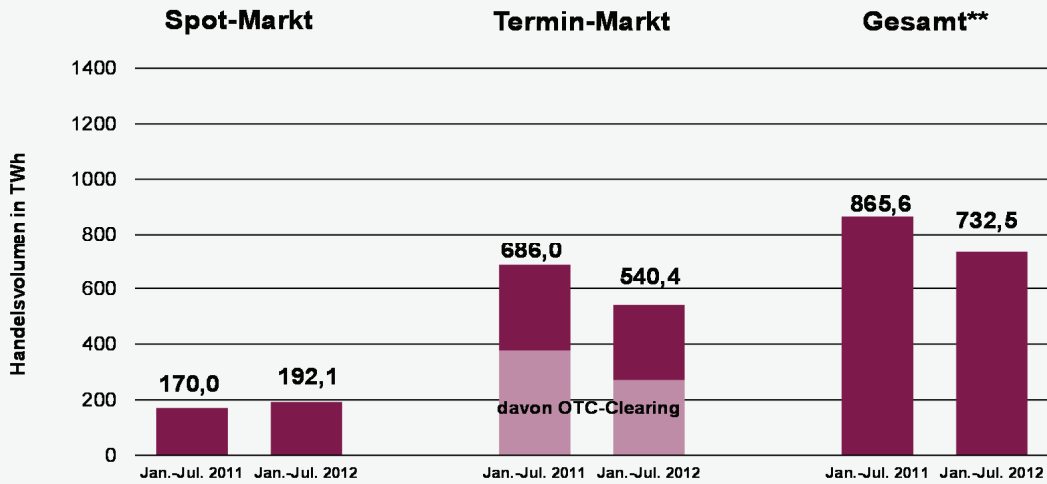
## Status und Energieträger der bekannten Projekte zuzüglich Ausbau erneuerbarer Energien



Quellen: Pressemeldungen; Unternehmensangaben (Stand: 24.04.2012) \* Weitere EE-Anlagen gem. BMU-Leitstudie 2011 bis zum Jahr 2020

BDEW Bundesverband der  
Energie- und Wasserwirtschaft e.V.

## Handelsvolumina Strom im Großhandelsmarkt\* (Jan.-Jul.)



\* Handel an der EPEX Spot und der EEX Power Derivatives; Gebiete D/A, FR, CH  
 \*\* inkl. Intraday-Handel

Quelle: EEX

BDEW Bundesverband der  
Energie- und Wasserwirtschaft e.V.

### Monatliche Handelsvolumina in TWh

Spot	Jan	Feb	Mrz	Apr	Mai	Jun	Jul	Aug	Sep	Okt	Nov	Dez	Jahr
2011	26,0	24,0	25,1	24,0	23,8	22,7	24,4	23,6	24,6	25,6	24,0	28,3	296,1
2012	29,6	24,2	28,4	27,3	27,8	28,6	26,2						192,1

Termin	Jan	Feb	Mrz	Apr	Mai	Jun	Jul	Aug	Sep	Okt	Nov	Dez	Jahr
2011	94,5	91,0	162,7	88,4	85,9	90,6	72,9	94,3	79,2	74,0	76,1	65,7	1075,3
2012	105,2	93,9	81,1	48,7	68,6	83,2	59,7						540,4

Gesamt	Jan	Feb	Mrz	Apr	Mai	Jun	Jul	Aug	Sep	Okt	Nov	Dez	Jahr
2011	121,6	116,8	189,2	113,8	110,9	114,6	98,7	119,3	105,0	101,3	101,4	94,0	1386,6
2012	134,8	118,1	109,5	76,0	96,4	111,8	85,9						732,5

Quelle: EEX

## Preisentwicklung an der EEX (01.01.2007 – 29.08.2012)



Quelle: EEX

BDEW Bundesverband der



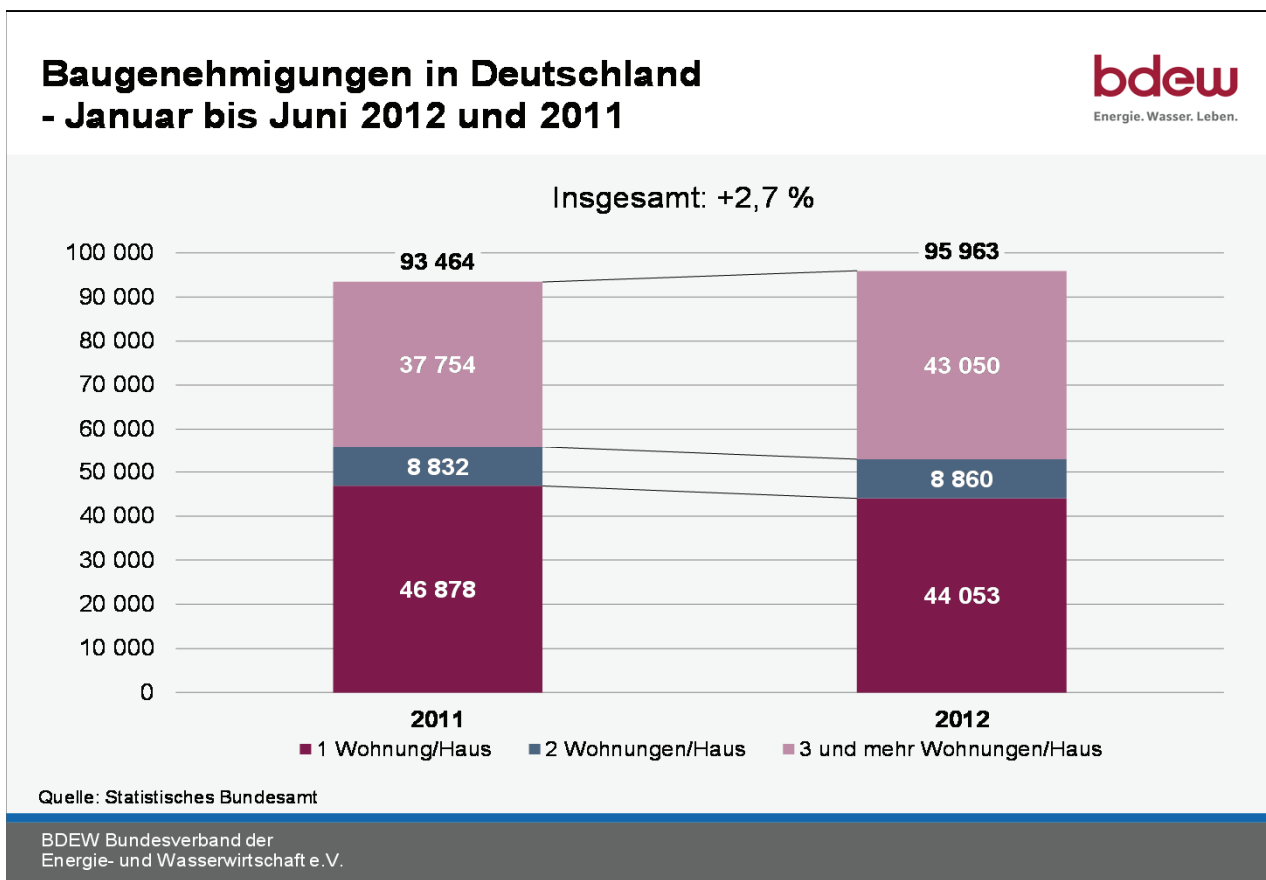
## 8.1 Bautätigkeit

Bautätigkeit	Baugenehmigungen Januar - Juni 2011	Baugenehmigungen 2011	Baugenehmigungen Januar - Juni 2012	
	Anteile in %	Anteile in %	Anteile in %	Veränd. in %*
Wohnungen gesamt <sup>1)</sup>	100,0	100,0	100,0	+2,7
<u>darunter in Wohn-</u> <u>gebäuden mit</u>				
1 Wohnung	50,2	46,6	45,9	-6,0
2 Wohnungen	9,4	9,3	9,2	+0,3
3 und mehr Wohnungen	40,4	44,1	44,9	+14,0

<sup>1)</sup> ohne Wohnungen in Wohnheimen

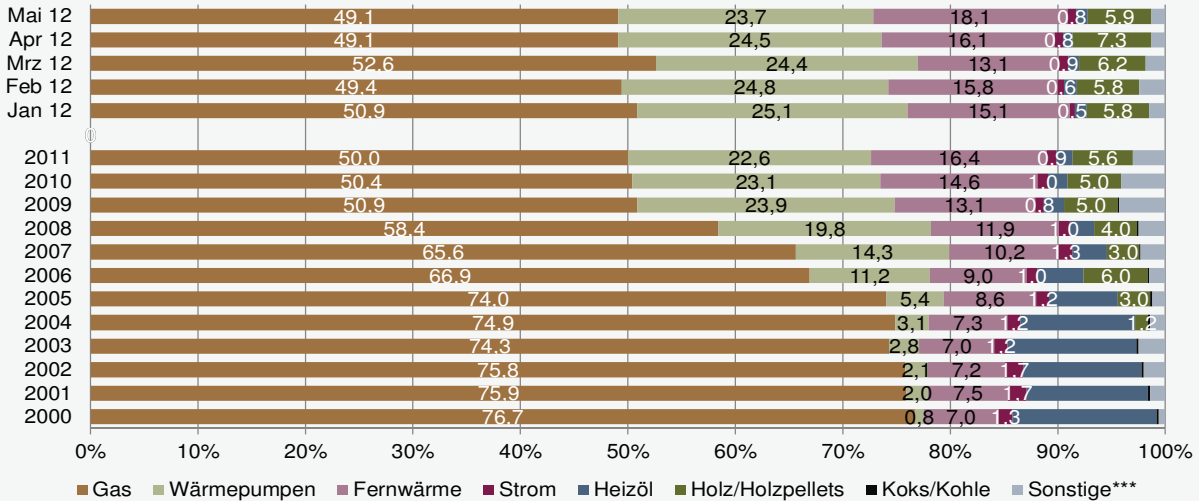
\*Veränderungen gegenüber Vorjahreszeitraum

Quelle: Statistisches Bundesamt, Stand August 2012



## Beheizungssysteme im Neubau\* Entwicklung seit 2000

### Anteile der Energieträger



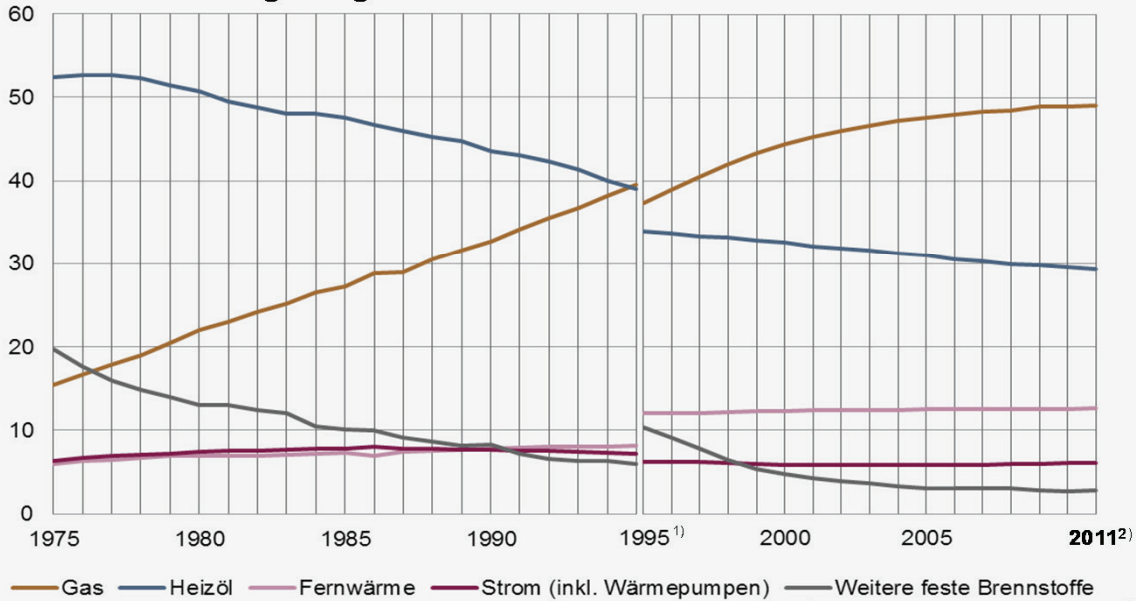
Quelle: Statistische Landesämter, Stand 07/2012

\* zum Bau genehmigte neue Wohneinheiten  
\*\* bis 2003 einschließlich Holz/Holzpellets

BDEW Bundesverband der  
Energie- und Wasserwirtschaft e.V.

## Entwicklung der Beheizungsstruktur des Wohnungsbestandes in Deutschland

### Anteile der Energieträger in Prozent



Quelle: BDEW, Stand 02/2012

<sup>1)</sup> bis 1995 nur Westdeutschland; <sup>2)</sup> vorläufig

BDEW Bundesverband der  
Energie- und Wasserwirtschaft e.V.

## 9.1 Entwicklung ausgewählter Energiepreise - Jahresdurchschnitte in €/tSKE

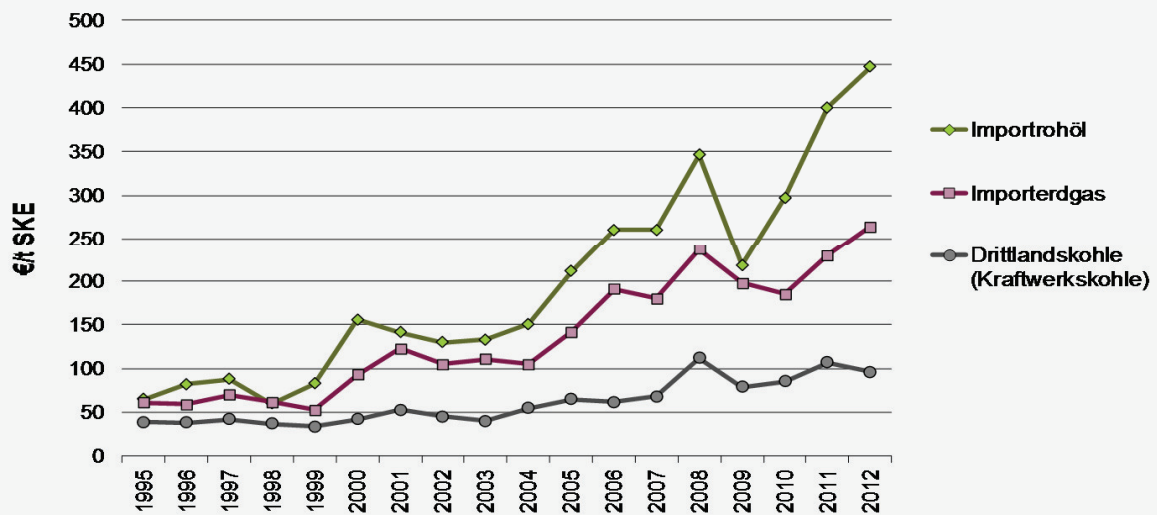
Jahr	Importrohöl	Importererdgas	Erdgas (Industrie)	Erdgas (Kraftwerke)	Drittlandskohle (Kraftwerkskohle)	Drittlandskohle (Kokskohle)
1995	65	61	118	99	39	42
1996	82	59	120	103	38	44
1997	88	70	130	109	42	51
1998	60	62	124	103	37	50
1999	83	53	118	105	34	47
2000	156	93	158	129	42	51
2001	141	123	202	159	53	60
2002	130	105	182	151	45	•
2003	133	111	200	167	40	53
2004	151	105	194	176	55	61
2005	211	142	226	206	65	91
2006	260	191	273	220	62	104
2007	260	180	260	209	68	94
2008	348	237	324	252	112	142
2009	218	198	301	239	79	151
2010	297	185	281	222	85	160
2011	400	230	327	256	107	-
2012*	447	264	386	273	96	-

Quellen: BAFA, Kohlenstatistik e.V.

\* Stand: 06/2012

### Entwicklung ausgewählter Energiepreise Jahresdurchschnitte in €/t SKE

**bdew**  
Energie. Wasser. Leben.



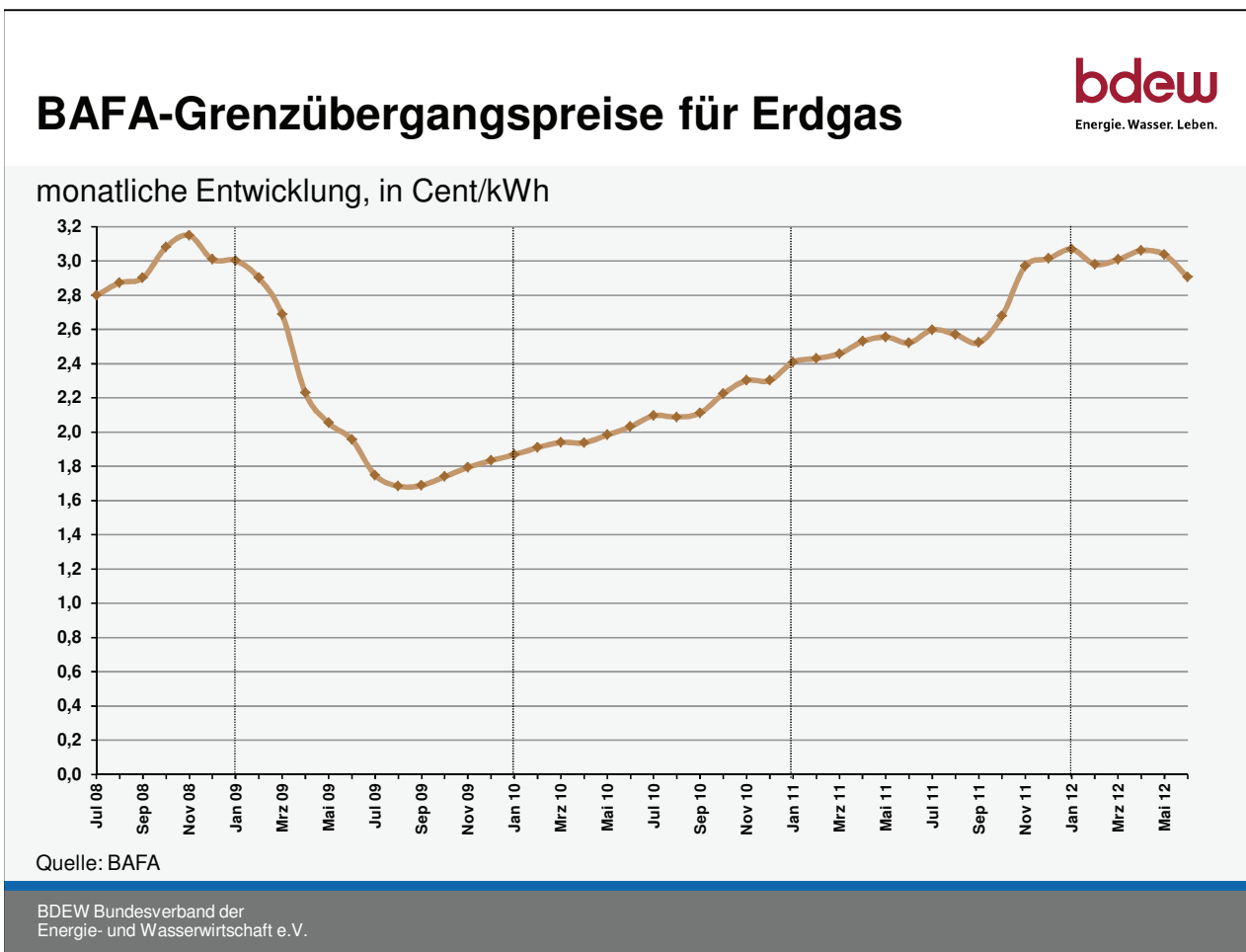
Quellen: BAFA, Kohlenstatistik e.V., Stand: 06/2012

BDEW Bundesverband der  
Energie- und Wasserwirtschaft e.V.

## 9.2 BAFA-Grenzübergangspreise für Erdgas in Cent/kWh

	2009	2010	2011	2012
<b>Monat</b>				
Januar	3,003	1,854	2,409	3,069
Februar	2,901	1,910	2,431	2,981
März	2,687	1,940	2,458	3,009
April	2,229	1,938	2,530	3,061
Mai	2,054	1,983	2,556	3,037
Juni	1,957	2,032	2,522	2,906
Juli	1,749	2,096	2,598	
August	1,684	2,088	2,570	
September	1,689	2,111	2,523	
Oktober	1,740	2,224	2,678	
November	1,794	2,302	2,970	
Dezember	1,834	2,302	3,014	

Quelle: BAFA, Stand August 2012



## 9.3 Entwicklung der Energiepreise für Haushalte (Index - Jahresdurchschnitt)

Indexierte Werte 2005 = 100

Jahr	Erdgas	Heizöl	Strom*	Fernwärme
2000	74,3	77,8	74,7	80,9
2001	90,4	71,1	76,7	89,6
2002	84,8	67,0	86,3	92,0
2003	89,3	68,1	92,1	92,8
2004	90,3	76,3	96,2	92,9
2005	100,0	100,0	100,0	100,0
2006	118,1	111,5	104,3	112,7
2007	121,6	110,3	110,6	119,8
2008	132,4	142,1	116,0	126,9
2009	130,3	97,1	124,4	134,1
2010	118,8	121,8	127,0	125,7
2011	124,2	154,3	135,2	134,5
2012 (Jan.-Jul.)	130,6	166,1	138,1	144,5

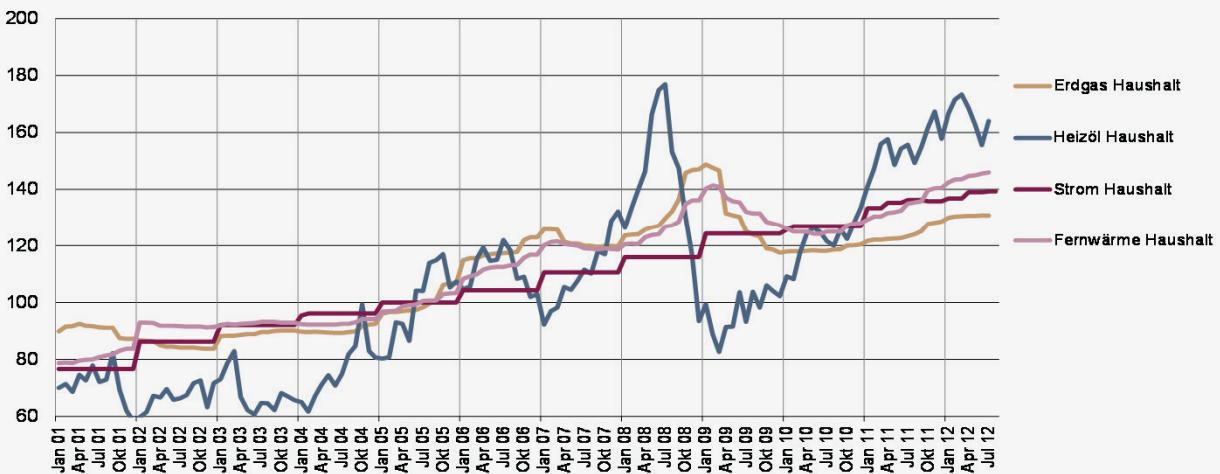
Quellen: Statistisches Bundesamt, BDEW

\* BDEW-Musterhaushalt

### Entwicklung der Energiepreise für Haushalte



Index



Quellen: Statistisches Bundesamt (FS 17, R 2), BDEW (Strom 3.500 kWh) Indexierte Werte: 2005 = 100, Stand: einschl. 07/2012

Die Grafik zeigt die Preisentwicklung (indexierte Preissteigerungsraten, **keine absoluten Brennstoffpreise**) bei Heizöl, Gas, Strom und Fernwärme für Haushalte seit Januar 2001 bezogen auf das Basisjahr 2005 (Jahresdurchschnitt).

BDEW Bundesverband der Energie- und Wasserwirtschaft e.V.

## 9.4 Durchschnittliche Stromrechnung eines Drei-Personen-Musterhaushalts

im Monat in Euro

	2003	2004	2005	2006	2007	2008	2009	2010	2011	2012
<b>Stromrechnung</b>	<b>50,15</b>	<b>52,39</b>	<b>54,43</b>	<b>56,76</b>	<b>60,20</b>	<b>63,15</b>	<b>67,70</b>	<b>69,10</b>	<b>73,59</b>	<b>75,29</b>
davon:										
Mehrwertsteuer*	6,92	7,23	7,51	7,83	9,61	10,08	10,81	11,03	11,75	12,02
Konzessions- abgabe**	5,22	5,22	5,22	5,22	5,22	5,22	5,22	5,22	5,22	5,22
Kraft-Wärme- Kopplungs- gesetz***	0,96	0,91	0,99	0,90	0,85	0,55	0,70	0,38	0,09	0,01
Erneuerbare- Energien-Gesetz (EEG)****	1,23	1,49	2,01	2,57	3,00	3,38	3,83	5,98	10,30	10,47
§19-Umlage										0,44
Stromsteuer (Ökoststeuer)	5,98	5,98	5,98	5,98	5,98	5,98	5,98	5,98	5,98	5,98
Stromerzeugung, -transport und -vertrieb	29,84	31,56	32,73	34,27	35,55	37,95	41,17	40,51	40,25	41,15

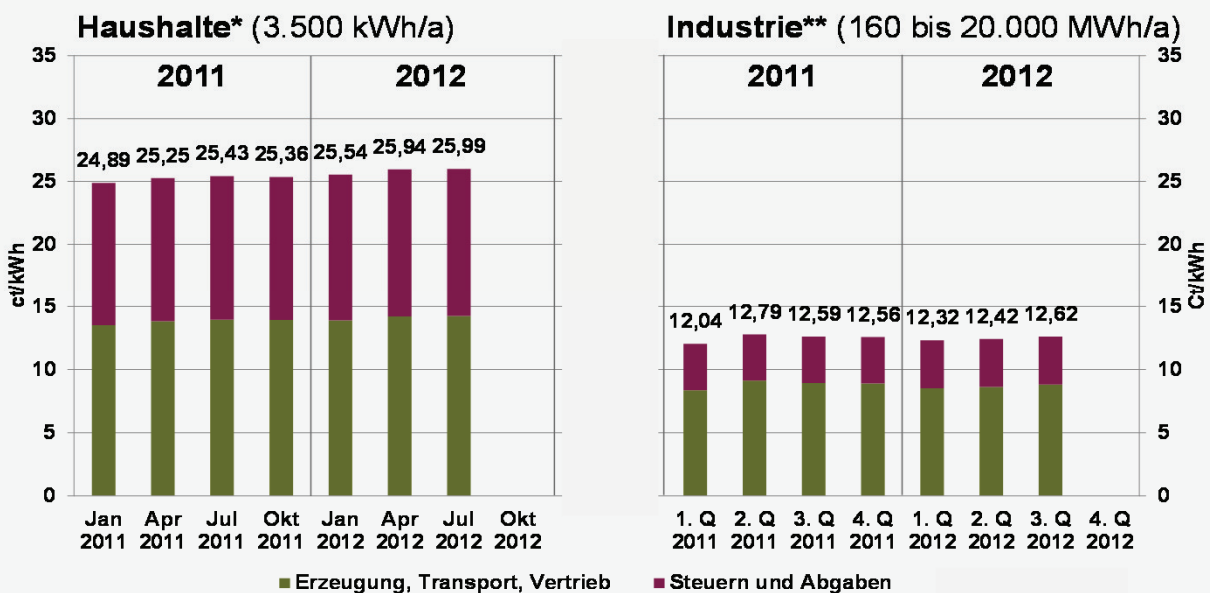
Basis: Mittlerer Stromverbrauch von 3.500 Kilowattstunden im Jahr (ohne Nachttarif-Anteil)

Quelle: BDEW, Stand Juli 2012

- \* bis 31.12.2006: 16 Prozent, ab 1.1.2007: 19 Prozent
- \*\* regional sehr unterschiedlich: ab 2002 je nach Gemeindegröße 1,32 bis 2,39 Cent je Kilowattstunde
- \*\*\* ab 2009 nach dem KWK-Gesetz 2009
- \*\*\*\* ab 2010 Anwendung AusgleichMechV

## Strompreisentwicklung quartalsweise

**bdew**  
Energie. Wasser. Leben.



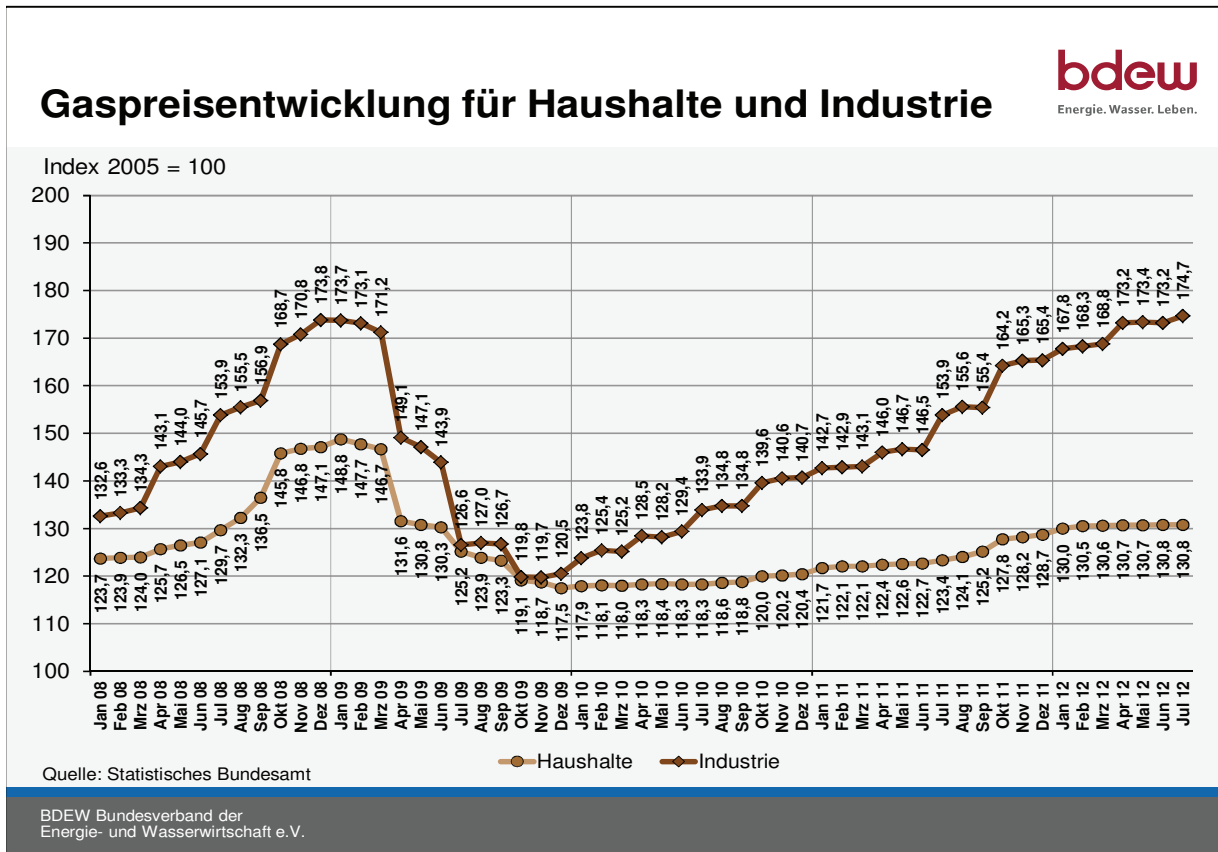
\* durchschnittlicher Drei-Personen-Haushalt mit 3.500 kWh/a; Preisstand jeweiliger Monat

Quelle: BDEW, VEA \*\* Mittelspannungsseitig versorgte Industrie, ohne Stromsteuer; Preisstand Quartalsdurchschnitt, 3. Q. 2012 nur Jul/Aug 2012

## 9.5 Gaspreisentwicklung für Haushalte und Industrie (Index 2005 = 100)

Monat	Haushalte	Industrie
Januar 2011	121,7	142,7
Februar 2011	122,1	142,9
März 2011	122,1	143,1
April 2011	122,4	146,0
Mai 2011	122,6	146,7
Juni 2011	122,7	146,5
Juli 2011	123,4	153,9
August 2011	124,1	155,6
September 2011	125,2	155,4
Oktober 2011	127,8	164,2
November 2011	128,2	165,3
Dezember 2011	128,7	165,4
<b>Durchschnitt 2011</b>	<b>124,2</b>	<b>152,3</b>
Januar 2012	130,0	167,8
Februar 2012	130,5	168,3
März 2012	130,6	168,8
April 2012	130,7	173,2
Mai 2012	130,7	173,4
Juni 2012	130,8	173,2
Juli 2012	130,8	174,7
August 2012		
September 2012		
Oktober 2012		
November 2012		
Dezember 2012		
<b>Durchschnitt 2012</b>	<b>130,6</b>	<b>171,3</b>

Quelle: Statistisches Bundesamt



## 9.6 Strompreisentwicklung für die Industrie (Index 2005=100)

Monat/Jahr	ohne Stromsteuer	inkl. voller Stromsteuer	inkl. ermäßigter Stromsteuer
Januar 2011	141,8	133,7	139,7
Februar 2011	142,5	134,2	140,3
März 2011	144,0	135,4	141,6
April 2011	150,0	140,2	146,8
Mai 2011	152,6	142,3	149,1
Juni 2011	152,2	142,0	148,7
Juli 2011	150,2	161,9	171,8
August 2011	150,2	161,8	171,7
September 2011	151,0	162,5	172,5
Oktober 2011	150,6	162,1	172,1
November 2011	149,8	161,4	171,3
Dezember 2011	150,3	162,0	171,9
<b>Durchschnitt 11</b>	<b>148,8</b>	<b>149,9</b>	<b>158,1</b>

Monat/Jahr	ohne Stromsteuer	inkl. voller Stromsteuer	inkl. ermäßigter Stromsteuer
Januar 2012	147,4	159,2	168,9
Februar 2012	147,0	158,8	168,4
März 2012	147,5	159,3	168,9
April 2012	147,9	159,6	169,3
Mai 2012	148,3	160,0	169,7
Juni 2012	149,6	161,2	171,1
Juli 2012	150,4	161,9	171,8
August 2012	151,6	163,1	173,1
September 2012			
Oktober 2012			
November 2012			
Dezember 2012			
<b>Durchschnitt 12</b>	<b>148,7</b>	<b>160,4</b>	<b>170,2</b>

Quellen: VEA, BDEW

## Entwicklung Preisindex bei Neuabschlüssen in der mittelständischen Industrie (Mittelspannung)

**bdew**  
Energie. Wasser. Leben.



Quellen: VEA, BDEW, Stand 08/2012

BDEW Bundesverband der  
Energie- und Wasserwirtschaft e.V.



**Ansprechpartner:**

Wirtschaftsdaten, Kraftwerksprojekte,  
Energiepreise und Wetterdaten:

Dipl.-Volksw. Christian Bantle  
Telefon: +49 30 300199-1611  
christian.bantle@bdew.de

Erzeugungs- und Verbrauchsdaten:

Dipl.-Wirtschaftsmath. (FH) Florentine Kiesel  
Telefon: +49 30 300199-1613  
florentine.kiesel@bdew.de